



แนวทางการปฏิบัติงาน

ด้านการบริการจัดการทรัพย์สิน

ทางปัญญาของกรมวิทยาศาสตร์บริการ

โดย กองพัฒนาธุรกิจวิทยาศาสตร์บริการ



# คำนำ

คู่มือแนวทางการปฏิบัติงานด้านการบริการจัดการทรัพย์สินทางปัญญาของกรมวิทยาศาสตร์บริการฉบับนี้จัดทำขึ้นเพื่อใช้เป็นสื่อประสานงานกับหน่วยงานภายในและบุคลากรของกรมวิทยาศาสตร์บริการ เกี่ยวกับการให้บริการงานด้านทรัพย์สินทางปัญญาเบื้องต้น เพื่อให้การปฏิบัติงานด้านทรัพย์สินทางปัญญา ของกรมวิทยาศาสตร์บริการเป็นระบบและมีมาตรฐานเดียวกัน ตลอดจนเพื่อเผยแพร่ความรู้ ทักษะ และประสบการณ์แก่ผู้ที่สนใจศึกษาเกี่ยวกับบทบาทหน้าที่ของงานด้านทรัพย์สินทางปัญญาของกรมวิทยาศาสตร์บริการ โดยคู่มือฉบับนี้ผู้เขียนได้กล่าวถึงเนื้อหาที่เน้นเกี่ยวกับวิธีการปฏิบัติงานของการขอรับความคุ้มครองด้านทรัพย์สินทางปัญญา เทคนิค แนวทาง ขั้นตอนการจัดเตรียมคำขอและเอกสารประกอบ และวิธีการดำเนินงานด้านการขอรับความคุ้มครองด้านทรัพย์สินทางปัญญา ตั้งแต่ยื่นคำขอรับความคุ้มครองจนถึงการได้รับจดทะเบียน

ผู้จัดทำต้องขอขอบพระคุณ ดร.นพ.ปฐม สวรรค์ปัญญาเลิศ อธิบดีกรมวิทยาศาสตร์บริการ ที่เล็งเห็นความสำคัญและผลักดันงานด้านทรัพย์สินทางปัญญา อีกทั้งมอบหมายให้กองพัฒนารัฐกิจวิทยาศาสตร์บริการได้มีโอกาสดำเนินงานด้านทรัพย์สินทางปัญญา ผู้จัดทำคู่มือหวังเป็นอย่างยิ่งว่าคู่มือแนวทางการปฏิบัติงานด้านการบริการจัดการทรัพย์สินทางปัญญาของกรมวิทยาศาสตร์บริการ ฉบับนี้จะเป็นประโยชน์ต่อผู้อ่านและเพื่อนร่วมงานเดียวกัน หากมีข้อมูลที่ขาดตกบกพร่องประการใด ผู้จัดทำต้องขออภัยมา ณ ที่นี้ด้วย

กฤตยานันท์ พลเขตต์

นักวิทยาศาสตร์ปฏิบัติการ

กองพัฒนารัฐกิจวิทยาศาสตร์บริการ กรมวิทยาศาสตร์บริการ

กลุ่มจัดการนวัตกรรมทรัพย์สินทางปัญญาและพันธมิตร



# สารบัญ


เรื่อง	หน้า
นโยบายด้านทรัพย์สินทางปัญญาของกรมวิทยาศาสตร์บริการ	1
วัตถุประสงค์	1
ขอบเขต	1
โครงสร้างองค์กร	2
บทบาทหน้าที่ความรับผิดชอบของกองพัฒนาธุรกิจวิทยาศาสตร์บริการ	3
นิยามศัพท์เฉพาะ	3
ความรู้ทั่วไปเกี่ยวกับทรัพย์สินทางปัญญา	
ประเภทของทรัพย์สินทางปัญญา	5
ความรู้ทั่วไปเกี่ยวกับสิทธิบัตร (Patent)	6
ความรู้ทั่วไปเกี่ยวกับลิขสิทธิ์	10
ความรู้ทั่วไปเกี่ยวกับเครื่องหมายการค้า	13
ความรู้ทั่วไปเกี่ยวกับแบบผังภูมิของวงจรรวม	14
ความรู้ทั่วไปเกี่ยวกับสิ่งบ่งชี้ทางภูมิศาสตร์	15
ความรู้ทั่วไปเกี่ยวกับภูมิปัญญาท้องถิ่นไทย	16
การดำเนินการขอรับสิทธิบัตรและอนุสิทธิบัตร	18
การยื่นคำขอรับสิทธิบัตรการประดิษฐ์	19
การยื่นคำขอรับสิทธิบัตรการออกแบบผลิตภัณฑ์	20
การยื่นคำขอรับอนุสิทธิบัตร	21
เอกสารหลักฐานรายละเอียดเกี่ยวกับคำขอรับสิทธิบัตร/อนุสิทธิบัตร	22
คำขอรับสิทธิบัตรการออกแบบผลิตภัณฑ์	23
คำขอแก้ไขเพิ่มเติม	23
การรับชำระค่าธรรมเนียมการประกาศโฆษณาคำขอรับสิทธิบัตรการประดิษฐ์/สิทธิบัตรการออกแบบผลิตภัณฑ์	23
คำขอให้ตรวจสอบการประดิษฐ์/ตรวจสอบอนุสิทธิบัตร	24
การรับชำระค่าธรรมเนียมการจดทะเบียนและสิทธิบัตร/อนุสิทธิบัตร	24
คำขอแปลงคำขอรับสิทธิบัตรการประดิษฐ์เป็นอนุสิทธิบัตร/คำขอรับอนุสิทธิบัตรเป็นสิทธิบัตรการประดิษฐ์	24
การคัดค้าน	24
การขอจำหน่ายหรือส่งเอกสารหลักฐานเพิ่มเติม	24
คำอุทธรณ์	25



## สารบัญ (ต่อ)

เรื่อง	หน้า
การรับชำระค่าธรรมเนียมรายปีสิทธิบัตร อนุสิทธิบัตรและค่าธรรมเนียมอนุสิทธิบัตร	25
คำขอรับบำเหน็จพิเศษ	25
คำขอคืนสิทธิบัตรหรืออนุสิทธิบัตรหรือเลิกข้อถือสิทธิบางข้อ	25
คำขอรับใบแทนสิทธิบัตรหรืออนุสิทธิบัตรหรือใบแทนใบอนุญาตให้ใช้สิทธิตามสิทธิบัตรหรืออนุสิทธิบัตร	25
คำขอบันทึกคำยินยอมให้บุคคลอื่นใช้สิทธิตามสิทธิบัตร อนุสิทธิบัตร	25
คำขออนุญาตให้ใช้สิทธิตามสิทธิบัตร อนุสิทธิบัตร	25
คำขอให้ยกเลิกใบอนุญาตให้ใช้สิทธิตามสิทธิบัตร/อนุสิทธิบัตร	26
คำขอจดทะเบียนการอนุญาตให้ใช้สิทธิตามสิทธิบัตร/อนุสิทธิบัตร	26
คำขอจดทะเบียนการโอนสิทธิบัตร/อนุสิทธิบัตร และการรับโอนสิทธิบัตร/อนุสิทธิบัตรโดยทางมรดก	26
สถานที่และวิธีการยื่นขอจดทะเบียน	26
ค่าธรรมเนียมสิทธิบัตร	27
ค่าธรรมเนียมรายปีสำหรับสิทธิบัตรการประดิษฐ์	27
ค่าธรรมเนียมรายปีสำหรับสิทธิบัตรการออกแบบผลิตภัณฑ์	28
ค่าธรรมเนียมอนุสิทธิบัตร	28
ค่าธรรมเนียมรายปีสำหรับอนุสิทธิบัตร	28
ค่าธรรมเนียมการต่ออายุอนุสิทธิบัตร	28
ขั้นตอนการดำเนินการขอรับสิทธิบัตร/อนุสิทธิบัตรของกรมวิทยาศาสตร์บริการ	29
ขั้นตอนตรวจสอบคำขอรับสิทธิบัตรการประดิษฐ์โดยย่อ ของกรมทรัพย์สินทางปัญญา	30
ขั้นตอนการตรวจสอบคำขอรับอนุสิทธิบัตรโดยย่อของกรมทรัพย์สินทางปัญญา	31
เอกสารประกอบคำขอจดทะเบียนเครื่องหมายการค้า	32
ขั้นตอนการดำเนินการขอจดทะเบียนเครื่องหมายการค้าของกรมวิทยาศาสตร์บริการ	33
ขั้นตอนพิจารณาขอจดทะเบียนเครื่องหมายการค้าของกรมทรัพย์สินทางปัญญา	34
เอกสารประกอบคำขอจดทะเบียนลิขสิทธิ์	35
ขั้นตอนการดำเนินการขอจดทะเบียนลิขสิทธิ์ของกรมวิทยาศาสตร์บริการ	36
ขั้นตอนพิจารณาขอจดทะเบียนลิขสิทธิ์ของกรมทรัพย์สินทางปัญญา	37
การดำเนินการขอจดทะเบียนแบบผังภูมิของวงจรรวม	38
ขั้นตอนการดำเนินการยื่นคำขอจดทะเบียนแบบผังภูมิของวงจรรวมของกรมวิทยาศาสตร์บริการ	39
ขั้นตอนพิจารณาขอจดทะเบียนแบบผังภูมิของวงจรรวมของกรมทรัพย์สินทางปัญญา	40



	<b>คู่มือการปฏิบัติงาน (Work manual)</b>	รหัส :
	ชื่อกระบวนการ : การดำเนินงานทรัพย์สินทางปัญญา	เริ่มใช้ : 07/04/2566
	ส่วนงานที่รับผิดชอบ : กองพัฒนาธุรกิจวิทยาศาสตร์บริการ (พธ.)	แก้ไขครั้งที่ : 00
		Page 1 of 40

## 1. นโยบายด้านทรัพย์สินทางปัญญาของกรมวิทยาศาสตร์บริการ

กรมวิทยาศาสตร์บริการเป็นหน่วยงานที่มีภารกิจและหน้าที่ตามกฎหมายกระทรวงแบ่งส่วนราชการ กรมวิทยาศาสตร์บริการ กระทรวงการอุดมศึกษา วิทยาศาสตร์ วิจัยและนวัตกรรม พ.ศ. 2564 ให้ความสำคัญกับทรัพย์สินทางปัญญาซึ่งเป็นเครื่องมือในการสร้างสรรค์นวัตกรรมและถือว่าทรัพย์สินทางปัญญาเป็นทรัพย์สินที่มีค่าที่บุคลากรของกรมวิทยาศาสตร์บริการต้องปกป้องและดูแลให้พ้นจากการนำไปใช้หรือเผยแพร่โดยไม่ได้รับอนุญาต รวมทั้งต้องเคารพและไม่ละเมิดในทรัพย์สินทางปัญญาของผู้อื่น กรมวิทยาศาสตร์บริการ จึงเห็นสมควรกำหนดนโยบายทรัพย์สินทางปัญญาขึ้น โดยให้บุคลากรของกรมวิทยาศาสตร์บริการทำความเข้าใจและถือปฏิบัติอย่างเคร่งครัด โดยอาศัยอำนาจตามพระราชบัญญัติส่งเสริมการใช้ประโยชน์ผลงานวิจัยและนวัตกรรม พ.ศ. 2564

## 2. วัตถุประสงค์

- 2.1 เพื่อให้ผู้ปฏิบัติงานด้านทรัพย์สินทางปัญญารับขั้นตอนการปฏิบัติงานการขอรับความคุ้มครองด้านทรัพย์สินทางปัญญาของกรมวิทยาศาสตร์บริการ
- 2.2 เพื่อจัดทำคู่มือปฏิบัติงานการขอรับความคุ้มครองด้านทรัพย์สินทางปัญญาของกรมวิทยาศาสตร์บริการให้ผู้ปฏิบัติงานสามารถทำงานทดแทนได้และเป็นมาตรฐานเดียวกัน

## 3. ขอบเขต


### 3.1 ขอบเขตด้านเนื้อหา

คู่มือการปฏิบัติงานนี้มีเนื้อหาที่เน้นวิธีการปฏิบัติงานของการขอรับความคุ้มครองด้านทรัพย์สินทางปัญญาและขั้นตอนการจัดเตรียมคำขอและเอกสารประกอบ ตลอดจนวิธีการดำเนินงานด้านการขอรับความคุ้มครองด้านทรัพย์สินทางปัญญาตั้งแต่ยื่นคำขอรับความคุ้มครองจนถึงการได้รับจดทะเบียน โดยคู่มือฉบับนี้ยังได้กล่าวถึงขั้นตอนการขอรับความคุ้มครองด้านทรัพย์สินทางปัญญาอย่างละเอียด เริ่มจากการรับร่างคำขอ การตรวจสอบความครบถ้วนของเอกสาร ตรวจสอบความใหม่และความซ้ำซ้อน และประเมินความเป็นไปได้ตามหลักเกณฑ์ที่ พ.ร.บ. และ กฎกระทรวง ที่กรมทรัพย์สินทางปัญญา กำหนด จากนั้นจัดเตรียมหนังสือสัญญาโอนสิทธิคำขอรับ สิทธิบัตรหรืออนุสิทธิบัตรและเอกสารประกอบอื่น ๆ เพื่อเสนอให้ผู้บริหารพิจารณาลงนาม และยื่นชุดคำขอผ่านระบบออนไลน์ DIP-CA กรมทรัพย์สินทางปัญญา แล้วผู้ตรวจสอบจะทำการตรวจสอบเบื้องต้นตามคุณสมบัติที่กำหนดไว้ หากไม่มีการแก้ไขจะได้รับการประกาศโฆษณาและ/หรือรับจดทะเบียน สำหรับสิทธิบัตรการประดิษฐ์และสิทธิบัตรการออกแบบผลิตภัณฑ์จะได้รับการประกาศโฆษณาเป็นระยะเวลาหนึ่ง เพื่อให้ผู้ที่มีส่วนได้ส่วนเสียคัดค้าน หากไม่มีผู้ใดคัดค้าน คำขอนั้นจะได้รับการจดทะเบียน ส่วนอนุสิทธิบัตรจะได้รับการประกาศโฆษณาและรับจดทะเบียนในเวลาเดียวกัน

### 3.2 ขอบเขตด้านหลักเกณฑ์การปฏิบัติงานที่เกี่ยวกับกฎระเบียบ

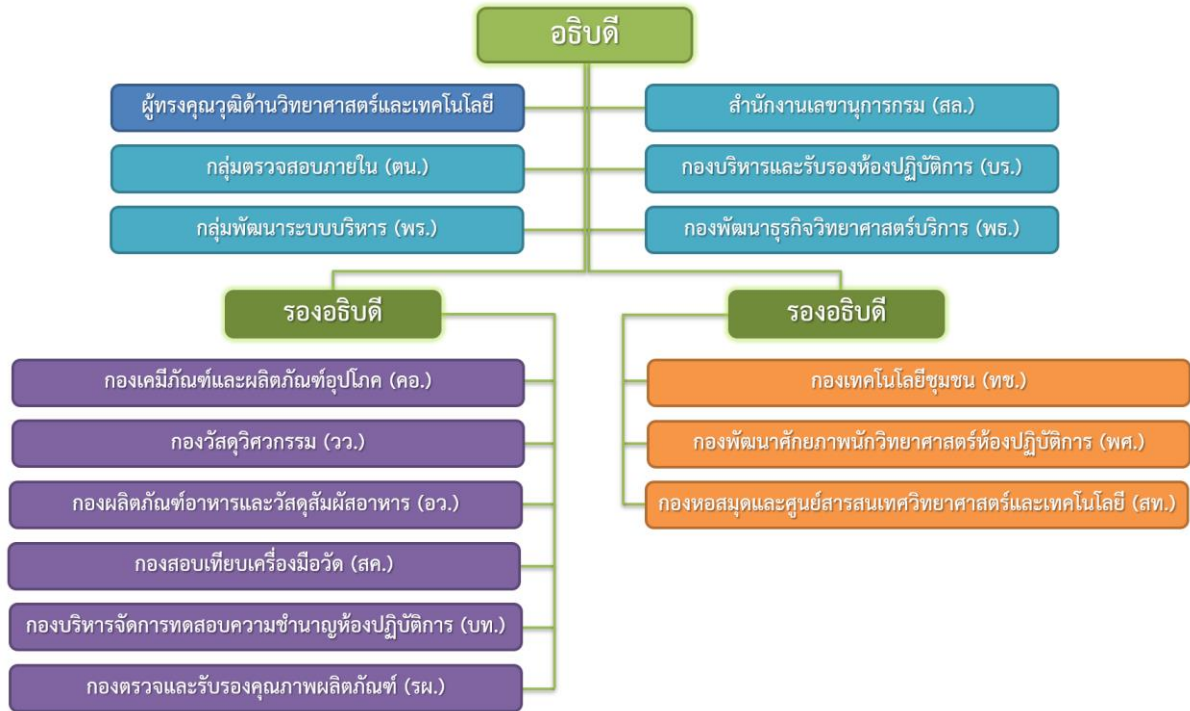
คู่มือการปฏิบัติงานนี้กล่าวถึงรายละเอียดของเนื้อหาที่เกี่ยวข้องเฉพาะในส่วนของพระราชบัญญัติสิทธิบัตร (กรมทรัพย์สินทางปัญญา กระทรวงพาณิชย์, 2542) กฎกระทรวง (กรมทรัพย์สินทางปัญญา กระทรวงพาณิชย์, 2542a; หลักเกณฑ์การขอรับสิทธิบัตร (กรมทรัพย์สินทางปัญญา กระทรวงพาณิชย์, 2542) พระราชบัญญัติส่งเสริมการใช้ประโยชน์ผลงานวิจัยและนวัตกรรม พ.ศ. 2564 (พ.ศ. 2564) กฎกระทรวงแบ่งส่วนราชการกรมวิทยาศาสตร์บริการ กระทรวงการอุดมศึกษา วิทยาศาสตร์ วิจัยและนวัตกรรม (พ.ศ. 2564) การจัดตั้งกอง การแบ่งงานและหน้าที่ความรับผิดชอบภายในของสำนัก กอง เป็นการภายในของกรมวิทยาศาสตร์บริการ (คำสั่งที่ 47/2565 ลงวันที่ 4 กุมภาพันธ์ 2565) และร่างนโยบายด้านทรัพย์สินทางปัญญาของกรมวิทยาศาสตร์บริการ (2566)



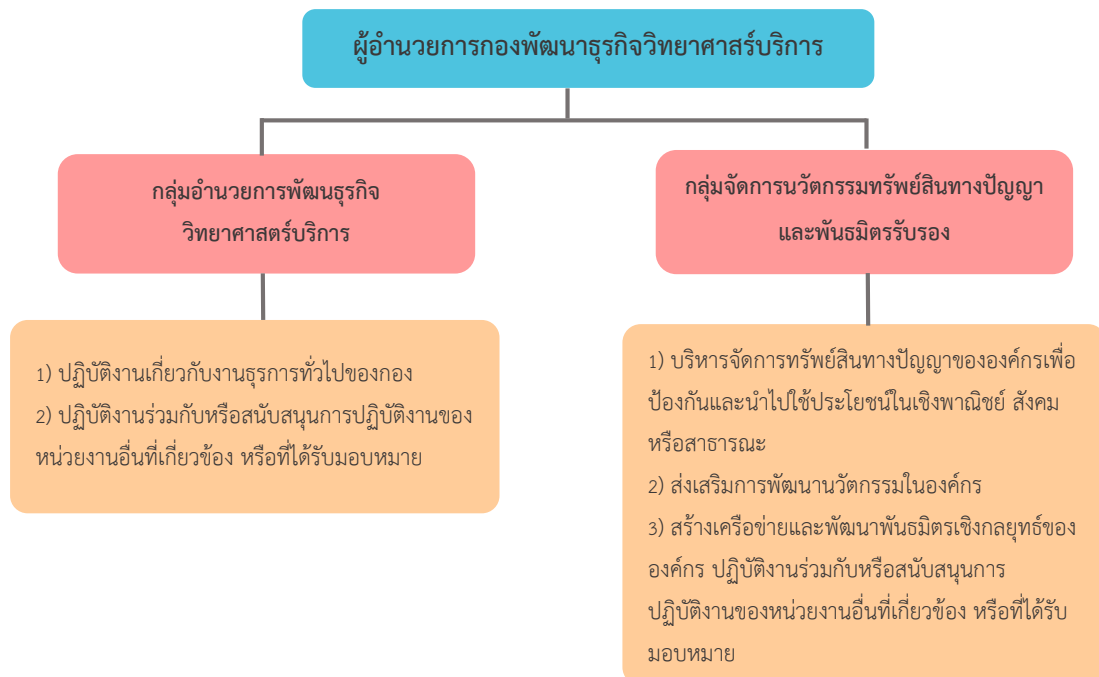
	<b>คู่มือการปฏิบัติงาน (Work manual)</b>	รหัส :
	ชื่อกระบวนงาน : การดำเนินงานทรัพย์สินทางปัญญา	เริ่มใช้ : 07/04/2566
	ส่วนงานที่รับผิดชอบ : กองพัฒนาธุรกิจวิทยาศาสตร์บริการ (พธ.)	แก้ไขครั้งที่ : 00
		Page 2 of 40

#### 4. โครงสร้างองค์กร

##### 4.1 โครงสร้างกรมวิทยาศาสตร์บริการ




##### 4.2 โครงสร้างกองพัฒนาธุรกิจวิทยาศาสตร์บริการ



กรมวิทยาศาสตร์บริการ (วศ.) ที่อยู่ 75/7 ถนนพระรามที่6 แขวงทุ่งพญาไท เขตราชเทวี กรุงเทพฯ 10400  
โทรศัพท์ 0-2201-7000 โทรสาร 0-2201-7466





	<b>คู่มือการปฏิบัติงาน (Work manual)</b>	รหัส :
	ชื่อกระบวนงาน : การดำเนินงานทรัพย์สินทางปัญญา	เริ่มใช้ : 07/04/2566
	ส่วนงานที่รับผิดชอบ : กองพัฒนาธุรกิจวิทยาศาสตร์บริการ (พธ.)	แก้ไขครั้งที่ : 00
		Page 3 of 40

## 5. บทบาทหน้าที่ความรับผิดชอบของกองพัฒนาธุรกิจวิทยาศาสตร์บริการ

กรมวิทยาศาสตร์บริการได้กำหนดให้ "กองพัฒนาธุรกิจวิทยาศาสตร์บริการ (พธ.)" มีภารกิจในการดำเนินงาน ดังนี้

5.1 เป็นหน่วยบริหารจัดการทรัพย์สินทางปัญญาขององค์กรเพื่อป้องกันและนำไปใช้ประโยชน์ในเชิงพาณิชย์ สังคม หรือสาธารณะ

5.2 เป็นหน่วยส่งเสริมการพัฒนานวัตกรรมในองค์กร

5.3 เป็นหน่วยสร้างเครือข่ายและพัฒนาพันธมิตรเชิงกลยุทธ์ขององค์กร

5.4 ปฏิบัติงานร่วมกับหรือสนับสนุนการปฏิบัติงานของหน่วยงานอื่นที่เกี่ยวข้อง หรือที่อธิบดีมอบหมาย

การปฏิบัติงานด้านการจัดการทรัพย์สินทางปัญญาของกรมวิทยาศาสตร์บริการ โดยแบ่งงานเป็น 2 ฝ่าย

(1) ฝ่ายจดทะเบียนด้านทรัพย์สินทางปัญญา รับผิดชอบเกี่ยวกับ งานบริการให้ คำแนะนำปรึกษาด้านทรัพย์สินทางปัญญา งานสืบค้นข้อมูลสิทธิบัตรทั้งในและต่างประเทศจากฐานข้อมูลทั่วโลก งานยกร่างคำขอใหม่ งานจัดเตรียมและยื่นคำขอ งานประสานและติดตามสถานะความคุ้มครองทรัพย์สินทางปัญญา งานบริหารจัดการข้อมูลทรัพย์สินทางปัญญา และรับฐานข้อมูล งานบริหารจัดการเอกสารสำคัญและการจัดเก็บข้อมูลทรัพย์สินทางปัญญา และงานพัฒนานักวิจัยให้ตระหนักและมีความรู้ความเข้าใจด้านทรัพย์สินทางปัญญา

(2) ฝ่ายส่งเสริมทรัพย์สินทางปัญญาเชิงพาณิชย์ รับผิดชอบเกี่ยวกับ งานประสานโครงการและเครือข่ายต่อยอดเชิงพาณิชย์ งานออกแสดงผลงานทรัพย์สินทางปัญญาและจัดทำสื่อประชาสัมพันธ์ อาทิเช่น จัดทำเอกสารเผยแพร่ทำเนียบทรัพย์สินทางปัญญา และจัดแสดงผลงานที่ได้รับการคุ้มครองฯ เป็นต้น

นอกจากนี้ กองพัฒนาธุรกิจวิทยาศาสตร์บริการ ซึ่งเป็น **หน่วยจัดการทรัพย์สินทางปัญญาและถ่ายทอดเทคโนโลยี** มีหน้าที่รับผิดชอบเกี่ยวกับงานเจรจาต่อรองขออนุญาตให้ใช้สิทธิกับหน่วยงานภายนอกร่วมกับผู้บริหารและนักวิจัยเจ้าของผลงาน งานร่างสัญญาอนุญาตให้ใช้สิทธิและจัดพิธีลงนามสัญญาฯ งานติดต่อประสานกับหน่วยงานภายนอก และการจัดสรรผลประโยชน์จากทรัพย์สินทางปัญญาให้กับนักวิจัยที่เป็นบุคลากรของกรมวิทยาศาสตร์บริการ

## 6. นิยามศัพท์เฉพาะ

“การขอรับการคุ้มครองด้านทรัพย์สินทางปัญญา” หมายถึง กระบวนการดำเนินการทางกฎหมายที่ใช้ในการคุ้มครองความคิด ผลงานวิจัย สิ่งประดิษฐ์ และนวัตกรรม ของบุคลากรภายในกรมวิทยาศาสตร์บริการ เพื่อป้องกันการละเมิดนำเอาทรัพย์สินทางปัญญานั้น ๆ ไปใช้ประโยชน์โดยไม่ได้รับอนุญาต และนำมาใช้ประโยชน์ในเชิงพาณิชย์ด้วยการอนุญาตให้ใช้สิทธิ โดยผ่านกระบวนการตรวจสอบจากกรมทรัพย์สินทางปัญญา กระทรวงพาณิชย์


“ผู้ตรวจสอบ” หมายถึง ผู้ตรวจสอบคำขอรับสิทธิบัตร/อนุสิทธิบัตร กรมทรัพย์สินทางปัญญากระทรวงพาณิชย์ เจ้าหน้าที่กรมฯ หมายถึง เจ้าหน้าที่แผนกรับเอกสาร ชั้น 3 กรมทรัพย์สินทางปัญญา กระทรวงพาณิชย์

“เจ้าหน้าที่ด้านทรัพย์สินทางปัญญา” หมายถึง เจ้าหน้าที่กองพัฒนาธุรกิจวิทยาศาสตร์บริการ ซึ่งทำหน้าที่รับผิดชอบงานด้านทรัพย์สินทางปัญญาในหน่วยจัดการทรัพย์สินทางปัญญาและถ่ายทอดเทคโนโลยี กรมวิทยาศาสตร์บริการ

“ผู้ประดิษฐ์” หมายถึง บุคลากร นักวิจัย ลูกจ้างประจำ ของกรมวิทยาศาสตร์บริการ ที่คิดค้นหรือทำขึ้น เพื่อให้ได้มาซึ่งผลิตภัณฑ์ สินค้า กรรมวิธี วิธีการ หรือกระบวนการที่ดีขึ้น

“ผู้ออกแบบ” หมายถึง บุคลากร นักวิจัย ลูกจ้างประจำ ของกรมวิทยาศาสตร์บริการ ที่คิดค้นและออกแบบงานที่เกี่ยวข้องกับรูปร่างลักษณะและรูปรวมภายนอกของผลิตภัณฑ์ รวมถึงองค์ประกอบของลวดลายหรือสีของผลิตภัณฑ์



	<b>คู่มือการปฏิบัติงาน (Work manual)</b>	รหัส :
	ชื่อกระบวนงาน : การดำเนินงานทรัพย์สินทางปัญญา	เริ่มใช้ : 07/04/2566
	ส่วนงานที่รับผิดชอบ : กองพัฒนาธุรกิจวิทยาศาสตร์บริการ (พธ.)	แก้ไขครั้งที่ : 00
		Page 4 of 40

“ผลงานที่ยื่นคำขอ” หมายถึง ผลงานวิจัย สิ่งประดิษฐ์ และนวัตกรรม ที่ผ่านกระบวนการจัดเตรียมคำขอให้มีความถูกต้องเหมาะสมสอดคล้องกับพระราชบัญญัติสิทธิบัตร กฎกระทรวง และประกาศกรมทรัพย์สินทางปัญญา และได้เลขที่ยื่นคำขอพร้อมวันที่ยื่นคำขอ

“ผลงานที่ได้รับจดทะเบียน” หมายถึง ผลงานวิจัย สิ่งประดิษฐ์ และนวัตกรรม ที่ผ่านกระบวนการตรวจสอบเบื้องต้น การประกาศโฆษณา การตรวจสอบการประดิษฐ์ ออกอนุสิทธิบัตรพร้อมประกาศโฆษณา

“พ.ร.บ.” หมายถึง พระราชบัญญัติสิทธิบัตร พ.ศ. 2552 แก้ไขเพิ่มเติมโดยพระราชบัญญัติสิทธิบัตร (ฉบับที่ 2) พ.ศ. 2535 พระราชบัญญัติสิทธิบัตร (ฉบับที่ 3) พ.ศ. 2552

“หน่วยจัดการด้านทรัพย์สินทางปัญญา” หมายถึง หน่วยจัดการทรัพย์สินทางปัญญาและถ่ายทอดเทคโนโลยี วิจัย และนวัตกรรม กรมวิทยาศาสตร์บริการ





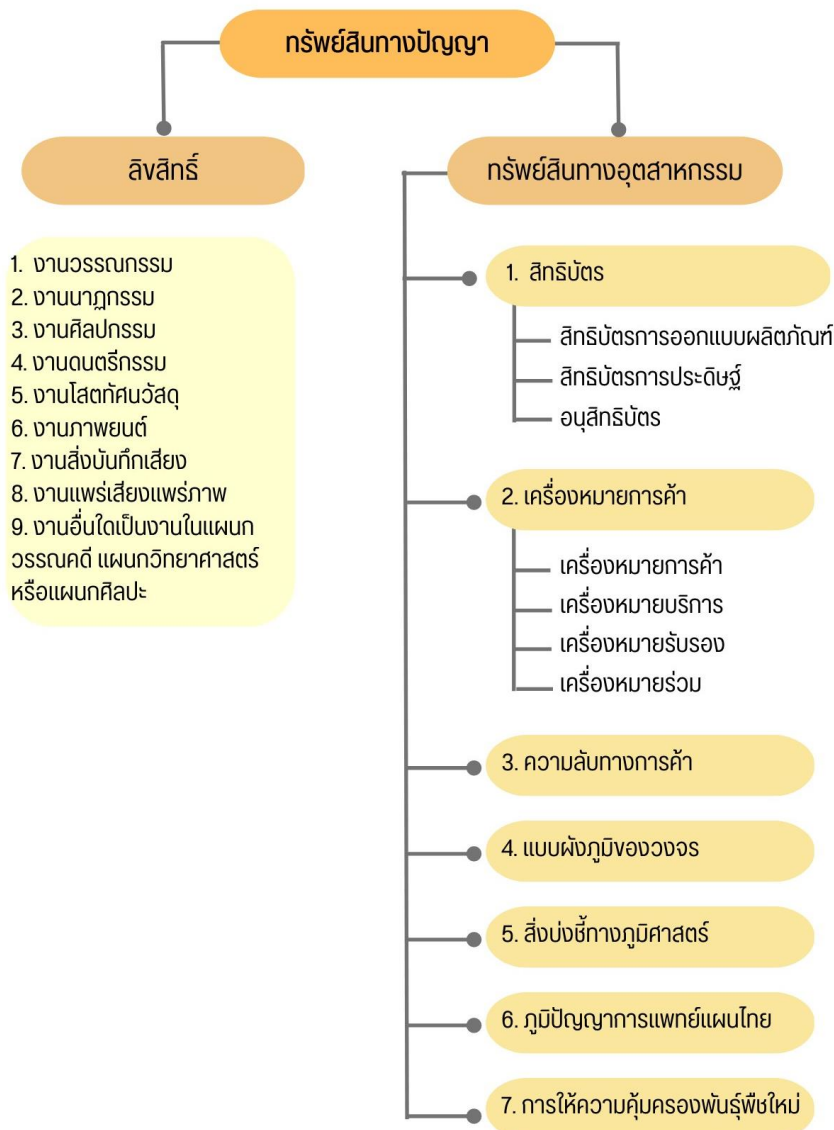



## ความรู้ทั่วไปเกี่ยวกับทรัพย์สินทางปัญญา

ทรัพย์สินทางปัญญา หมายถึง ผลงานอันเกิดจากการประดิษฐ์ คิดค้น หรือสร้างสรรค์ของมนุษย์ ซึ่งเน้นที่ผลผลิตของสติปัญญาและความชำนาญ โดยไม่คำนึงถึงชนิดของการสร้างสรรค์หรือวิธีในการแสดงออกทรัพย์สินทางปัญญา อาจแสดงออกในรูปแบบของสิ่งที่จับต้องได้ เช่น สินค้าต่าง ๆ หรือในรูปของสิ่งที่จับต้องไม่ได้ เช่น บริการ แนวคิดในการดำเนินธุรกิจ กรรมวิธีการผลิตทางอุตสาหกรรม เป็นต้น

### ประเภทของทรัพย์สินทางปัญญา

ทรัพย์สินทางปัญญา แบ่งออกเป็น 2 ประเภท ได้แก่ ทรัพย์สินทางอุตสาหกรรม (Industrial Property) และลิขสิทธิ์ (Copyright)



	<b>คู่มือการปฏิบัติงาน (Work manual)</b>	รหัส :
	ชื่อกระบวนการ : การดำเนินงานทรัพย์สินทางปัญญา	เริ่มใช้ : 07/04/2566
	ส่วนงานที่รับผิดชอบ : กองพัฒนาธุรกิจวิทยาศาสตร์บริการ (พธ.)	แก้ไขครั้งที่ : 00
		Page 6 of 40

## 1. ทรัพย์สินทางอุตสาหกรรม (Industrial Property)

ทรัพย์สินทางอุตสาหกรรม หมายถึง ความคิดสร้างสรรค์ของมนุษย์ที่เกี่ยวกับสินค้าอุตสาหกรรมต่างๆ ความคิดสร้างสรรค์นี้อาจเป็นความคิดในการประดิษฐ์คิดค้น ซึ่งอาจจะเป็นกระบวนการหรือเทคนิคในการผลิตที่ได้ปรับปรุงหรือคิดค้นขึ้นใหม่ หรือการออกแบบผลิตภัณฑ์ทางอุตสาหกรรมที่เป็นองค์ประกอบและรูปร่างของตัวผลิตภัณฑ์ นอกจากนี้ยังรวมถึงเครื่องหมายการค้าหรือยี่ห้อ ชื่อและถิ่นที่อยู่ทางการค้า รวมถึงแหล่งกำเนิดและการป้องกันการแข่งขันทางการค้าที่ไม่เป็นธรรม ทรัพย์สินทางอุตสาหกรรมจึงสามารถแบ่งออกได้ ดังนี้

### 1.1 สิทธิบัตร (Patent)

1.1.1 สิทธิบัตรการประดิษฐ์ (Invention Patent)

1.1.2 สิทธิบัตรการออกแบบผลิตภัณฑ์ (Design Patent)

1.1.3 อนุสิทธิบัตร (Petty Patent)

### 1.2 แบบผังภูมิของวงจรรวม (Layout – Design of Integrated Circuits)

1.3 เครื่องหมายการค้า (Trademark) หมายถึง เครื่องหมาย สัญลักษณ์ หรือตรา ที่ใช้กับสินค้าหรือบริการ แบ่งออกเป็น 4 ประเภท ได้แก่

1.3.1 เครื่องหมายการค้า (Trademark)

1.3.2 เครื่องหมายบริการ (service Mark)

1.3.3 เครื่องหมายรับรอง (Certification Mark)

1.3.4 เครื่องหมายร่วม (Collective Mark)

### 1.4 ความลับทางการค้า (Trade Secrets)

### 1.5 ชื่อทางการค้า (Trade Name)

### 1.6 สิ่งบ่งชี้ทางภูมิศาสตร์ (Geographical Indication)

## 2. ลิขสิทธิ์ (Copyright)

ลิขสิทธิ์ หมายถึง ผลงานที่เกิดจากความคิดริเริ่มสร้างสรรค์ประเภทต่าง ๆ เช่น งานวรรณกรรม นาฏกรรม ศิลปกรรม ดนตรีกรรม โสตทัศนวัสดุ ภาพยนตร์ สิ่งบันทึกเสียง งานแพร่ เสียงแพร่ภาพ หรืองานอื่นใดในแผนกวรรณคดี วิทยาศาสตร์ หรือศิลปะ เป็นต้น ซึ่งเจ้าของลิขสิทธิ์จะมีสิทธิแต่เพียงผู้เดียวที่จะกระทำการใด ๆ เกี่ยวกับงานลิขสิทธิ์ของตน โดยกฎหมายลิขสิทธิ์ได้ให้ความคุ้มครองถึงสิทธิของนักแสดง และสร้างสรรค์ด้านเทคโนโลยี เช่น โปรแกรมคอมพิวเตอร์ด้วย


### ความรู้เกี่ยวกับทรัพย์สินทางปัญญาประเภทต่าง ๆ

ทรัพย์สินทางอุตสาหกรรม (Industrial Property) สามารถแบ่งออกได้ ดังนี้

#### ❖ ความรู้ทั่วไปเกี่ยวกับสิทธิบัตร (Patent)

สิทธิบัตร หมายถึง หนังสือสำคัญที่รัฐออกให้เพื่อคุ้มครองการประดิษฐ์ (Invention) หรือการออกแบบผลิตภัณฑ์ (Industrial Design) ที่มีลักษณะตามที่กฎหมายกำหนด ได้แก่ สิทธิบัตรการประดิษฐ์ สิทธิบัตรการออกแบบผลิตภัณฑ์ และอนุสิทธิบัตร ผู้ทรงสิทธิบัตรหรืออนุสิทธิบัตรมีสิทธิเด็ดขาดหรือสิทธิเด็ดขาดหรือสิทธิแต่เพียงผู้เดียวในการแสวงหาผลประโยชน์จากการประดิษฐ์หรือการออกแบบผลิตภัณฑ์ที่ได้รับสิทธิบัตรหรืออนุสิทธิบัตรนั้น ภายในระยะเวลาตามที่กฎหมายกำหนด



	คู่มือการปฏิบัติงาน (Work manual)	รหัส :
	ชื่อกระบวนการ : การดำเนินงานทรัพย์สินทางปัญญา	เริ่มใช้ : 07/04/2566
	ส่วนงานที่รับผิดชอบ : กองพัฒนาธุรกิจวิทยาศาสตร์บริการ (พธ.)	แก้ไขครั้งที่ : 00
		Page 7 of 40

## สิทธิบัตรแบ่งออกเป็น 2 ประเภท ได้แก่

### ➤ สิทธิบัตรการประดิษฐ์ (Invention Patent)

สิทธิบัตรการประดิษฐ์ หมายถึง การให้ความคุ้มครองการคิดค้นเกี่ยวกับลักษณะองค์ประกอบโครงสร้างหรือกลไกของผลิตภัณฑ์ รวมทั้งกรรมวิธีในการผลิต การเก็บรักษา หรือการปรับปรุงคุณภาพของผลิตภัณฑ์ ซึ่งเป็นทรัพย์สินทางปัญญาที่เกิดจากผลงานสร้างสรรค์จากการประดิษฐ์ที่มีลักษณะของการแก้ปัญหาทางเทคนิคที่ไม่สามารถคิดขึ้นโดยง่าย

การประดิษฐ์ (Invention) หมายถึง ความคิดสร้างสรรค์เกี่ยวกับ ลักษณะองค์ประกอบ โครงสร้างหรือกลไกของผลิตภัณฑ์ รวมทั้งกรรมวิธีในการผลิตการรักษา หรือปรับปรุงคุณภาพของผลิตภัณฑ์ให้ดีขึ้น หรือทำให้เกิดผลิตภัณฑ์ขึ้นใหม่ที่แตกต่างไปจากเดิม

#### เงื่อนไขหรือลักษณะของการรับความคุ้มครองสิทธิบัตรการประดิษฐ์

1. ต้องเป็นการประดิษฐ์ที่คิดค้นขึ้นมาใหม่ คือ การประดิษฐ์ที่แตกต่างไปจากเดิม ยังไม่เคยมีการใช้หรือแพร่หลายมาก่อนในประเทศหรือไม่เคยเปิดเผยสาระสำคัญ หรือรายละเอียดในเอกสารสิ่งพิมพ์ หรือการนำออกแสดงหรือเปิดเผยต่อสาธารณชนมาก่อนทั้งในและนอกประเทศ และยังไม่เคยได้รับสิทธิบัตรมาก่อน
2. ต้องเป็นการประดิษฐ์ที่มีขั้นการประดิษฐ์สูงขึ้น คือ มีลักษณะที่เป็นการแก้ไขปัญหาทางเทคนิค หรือไม่เป็นการประดิษฐ์ที่ทำได้โดยง่ายต่อผู้ที่มีความเชี่ยวชาญในระดับสามัญสำหรับงานประเภทนั้น
3. ต้องเป็นการประดิษฐ์ที่สามารถนำไปประยุกต์ใช้ในทางอุตสาหกรรมได้

#### การได้มาซึ่งความคุ้มครองสิทธิบัตรการประดิษฐ์

การประดิษฐ์จะได้รับความคุ้มครองตามพระราชบัญญัติสิทธิบัตร พ.ศ. 2522 ก็ต่อเมื่อนำการประดิษฐ์นั้นมายื่นขอรับความคุ้มครอง และได้รับการจดทะเบียนจากกรมทรัพย์สินทางปัญญา กระทรวงพาณิชย์ เท่านั้น

### ➤ สิทธิบัตรการออกแบบผลิตภัณฑ์ (Design Patent)

สิทธิบัตรการออกแบบผลิตภัณฑ์ หมายถึง การให้ความคุ้มครองความคิดสร้างสรรค์ที่เกี่ยวกับรูปร่างลักษณะภายนอกของผลิตภัณฑ์องค์ประกอบของลวดลายหรือสีของผลิตภัณฑ์ ซึ่งสามารถใช้เป็นแบบสำหรับผลิตภัณฑ์อุตสาหกรรม รวมทั้งหัตถกรรมได้ และแตกต่างไปจากเดิม

#### การออกแบบผลิตภัณฑ์ที่ขอรับสิทธิบัตรได้


การออกแบบผลิตภัณฑ์ที่ขอรับสิทธิบัตรได้ต้องประกอบด้วยลักษณะ 2 ประการ คือ

1. ต้องเป็นการออกแบบผลิตภัณฑ์ใหม่ ซึ่ง พ.ร.บ.สิทธิบัตร ไม่ได้ให้คำนิยามไว้โดยตรงว่าการออกแบบผลิตภัณฑ์ใหม่คืออะไรหรือมีลักษณะอย่างไร เพียงแต่ระบุถึงการออกแบบผลิตภัณฑ์ที่ไม่ถือว่าเป็นการออกแบบผลิตภัณฑ์ใหม่ไว้ 4 ประเภทดังนี้

1.1 แบบผลิตภัณฑ์ที่มีหรือใช้แพร่หลายอยู่แล้ว คือการออกแบบผลิตภัณฑ์ที่ได้มีการผลิตผลิตภัณฑ์ หรือมีการใช้ในการผลิตผลิตภัณฑ์อย่างแพร่หลายอยู่แล้วในประเทศก่อนวันขอรับสิทธิบัตร ตัวอย่างเช่น ผู้ออกแบบได้นำผลิตภัณฑ์นั้นไปผลิตผลิตภัณฑ์และวางขายจำหน่ายก่อนที่จะยื่นขอรับสิทธิบัตร ก็ถือว่าไม่ใช่การออกแบบผลิตภัณฑ์ใหม่ที่จะขอรับสิทธิบัตรได้

1.2 แบบผลิตภัณฑ์ที่ได้มีการเปิดเผยภาพสาระสำคัญ หรือรายละเอียดในเอกสาร หรือสิ่งพิมพ์ที่ได้เผยแพร่อยู่แล้วไม่ว่าในหรือนอกราชอาณาจักรก่อนวันขอรับสิทธิบัตรถือว่าไม่เป็นการออกแบบผลิตภัณฑ์ใหม่ ทั้งนี้ไม่รวมถึงการเปิดเผยต่อสาธารณชนโดยวิธีในลักษณะอื่น เช่น การนำแบบผลิตภัณฑ์ออกแสดงในนิทรรศการหรือการประชุมวิชาการ เป็นต้น



	<b>คู่มือการปฏิบัติงาน (Work manual)</b>	รหัส :
	ชื่อกระบวนการ : การดำเนินงานทรัพย์สินทางปัญญา	เริ่มใช้ : 07/04/2566
	ส่วนงานที่รับผิดชอบ : กองพัฒนาธุรกิจวิทยาศาสตร์บริการ (พธ.)	แก้ไขครั้งที่ : 00
		Page 8 of 40

1.3 แบบผลิตภัณฑ์ที่ได้มีการประกาศโฆษณามาก่อนวันขอรับสิทธิบัตรคือการออกแบบผลิตภัณฑ์ที่มีการยื่นขอรับสิทธิบัตรในประเทศไทยและได้มีการพิมพ์ประกาศโฆษณาแล้ว หมายความว่าไม่ใช่การออกแบบผลิตภัณฑ์ใหม่

1.4 แบบผลิตภัณฑ์ที่คล้ายกับแบบผลิตภัณฑ์ประเภทที่ 1.1 – 1.3 มากจนเห็นได้ว่าเป็นการเลียนแบบ คือแบบผลิตภัณฑ์ที่แม้จะไม่เหมือนกับแบบผลิตภัณฑ์ที่มีอยู่แล้วทุกประการ แต่มีสาระสำคัญเหมือนหรือคล้ายกันมากให้ถือว่าไม่ใช่การออกแบบผลิตภัณฑ์ใหม่หลักเกณฑ์นี้คล้ายกับหลักเกณฑ์ในเรื่องชั้นการประดิษฐ์สูงซึ่งขึ้นซึ่งเป็นลักษณะหนึ่งของการประดิษฐ์ที่ขอรับสิทธิบัตรได้

2. ต้องเป็นการออกแบบผลิตภัณฑ์เพื่ออุตสาหกรรมหรือหัตถกรรมการออกแบบผลิตภัณฑ์ใหม่

#### การออกแบบผลิตภัณฑ์ที่ขอรับสิทธิบัตรไม่ได้

พ.ร.บ. สิทธิบัตร บัญญัติว่าการออกแบบผลิตภัณฑ์ ดังต่อไปนี้ขอรับสิทธิบัตรไม่ได้

1. แบบผลิตภัณฑ์ที่ขัดต่อความสงบเรียบร้อยหรือศีลธรรมอันดีของประชาชนตัวอย่าง เช่น แบบผลิตภัณฑ์ที่มีรูปร่างลักษณะลามกอนาจาร หรือเป็นการแสดงความไม่เคารพ หรือล้อเลียนวัตถุที่ประชาชนทั่วไปนับถือ เช่น ใช้พระพุทธเป็นฐานของที่เขี่ยบุหรี่ เป็นต้น

2. แบบผลิตภัณฑ์ที่กำหนดโดยพระราชกฤษฎีกา พ.ร.บ. สิทธิบัตร บัญญัติให้อำนาจแก่รัฐที่จะกำหนดได้ตามความเห็นสมควรและเหมาะสม ยังไม่เคยมีการออกพระราชกฤษฎีกาเกี่ยวกับเรื่องนี้แต่ประการใด

#### ผลที่จะได้รับจากสิทธิบัตร

1. ในด้านของประชาชนโดยทั่วไป ไปสิ่งของเครื่องใช้ต่างๆ ที่เกิดจากการประดิษฐ์คิดค้น หรือการออกแบบผลิตภัณฑ์ ซึ่งก็คือสิทธิบัตร นอกจากจะก่อให้เกิดผลิตภัณฑ์ เครื่องมือ เครื่องใช้ใหม่ ๆ ที่อำนวยความสะดวกต่าง ๆ แล้วยังก่อให้เกิดผลิตภัณฑ์ที่ปลอดภัยแก่ชีวิตมากขึ้นด้วย เช่น ยารักษาโรคต่าง ๆ อุปกรณ์อำนวยความสะดวกต่าง ๆ เป็นต้น ดังจะเห็นได้จากเครื่องกลเติมอากาศ หรือกังหันน้ำชัยพัฒนา ที่พระบาทสมเด็จพระเจ้าอยู่หัวทรงประดิษฐ์คิดค้นเพื่อใช้ในการบำบัดน้ำเสีย และใช้เพื่อปรับปรุงคุณภาพของบ่อเลี้ยงสัตว์น้ำ เป็นการปรับปรุงคุณภาพสิ่งแวดล้อมเพื่อสุขภาพและอนามัยของประชาชนให้ดีขึ้น การประดิษฐ์คิดค้นสิ่งใหม่ๆ นี้จะทำให้ประชาชนได้รับแต่สิ่งที่ดี มีคุณภาพสูงขึ้น มีประสิทธิภาพที่ดีขึ้นและให้ความปลอดภัยแก่ชีวิตมากขึ้น


2. ในด้านเจ้าของสิทธิบัตร ผู้ที่ประดิษฐ์คิดค้นสิ่งใหม่ ๆ ย่อมสมควรได้รับผลตอบแทนจากสังคม คือ การได้รับความคุ้มครองสิทธิบัตร ซึ่งสามารถที่จะนำการประดิษฐ์ตามสิทธิบัตรนั้นไปผลิต จำหน่าย นำเข้ามาในราชอาณาจักร หรือ อนุญาตให้บุคคลอื่นใช้สิทธิบัตรนั้นโดยได้รับค่าตอบแทน

#### เหตุผลในการให้ความคุ้มครองสิทธิบัตร

1. เพื่อคุ้มครองสิทธิอันชอบธรรมของผู้ประดิษฐ์และผู้ออกแบบ เนื่องจากผู้ประดิษฐ์หรือผู้ออกแบบได้ใช้สติปัญญาและความพยายามของตนรวมทั้งเวลาและค่าใช้จ่ายเพื่อให้ได้มาซึ่งสิ่งที่มีประโยชน์แก่มนุษย์ ดังนั้น หากการคิดค้นดังกล่าวสามารถทำให้เกิดผลตอบแทนในทางเศรษฐกิจหรือในเชิงพาณิชย์ได้ ก็ควรถือเป็นสิทธิของผู้ประดิษฐ์คิดค้นหรือผู้ออกแบบที่รัฐควรให้ความคุ้มครอง

2. เพื่อให้รางวัลตอบแทนแก่ผู้ประดิษฐ์และผู้ออกแบบ เนื่องจากผลงานที่ได้คิดค้นขึ้นทำให้ชีวิตความเป็นอยู่ของมนุษย์ได้รับความสะดวกสบายและมีคุณภาพชีวิตที่ดียิ่งขึ้น ปลอดภัยมากยิ่งขึ้น สังคมก็ควรให้รางวัลตอบแทนแก่ผู้สร้างคุณประโยชน์ดังกล่าว โดยการให้ความคุ้มครองป้องกัน มิให้ผู้อื่นแสวงหาประโยชน์จากผลงานดังกล่าวนี้โดยมิชอบ



	<b>คู่มือการปฏิบัติงาน (Work manual)</b>	รหัส :
	ชื่อกระบวนงาน : การดำเนินงานทรัพย์สินทางปัญญา	เริ่มใช้ : 07/04/2566
	ส่วนงานที่รับผิดชอบ : กองพัฒนาธุรกิจวิทยาศาสตร์บริการ (พธ.)	แก้ไขครั้งที่ : 00
		Page 9 of 40

3. เพื่อจูงใจให้มีการประดิษฐ์คิดค้นสิ่งใหม่ ๆ ขึ้น เนื่องจากการประดิษฐ์คิดค้นจะต้องมีการลงทุนทั้งในด้านค่าใช้จ่าย เวลา และสติปัญญาอันพิเศษของมนุษย์ แต่เมื่อมีการเปิดเผยสาระสำคัญในการประดิษฐ์คิดค้น หรือมีการผลิตเป็นสินค้าเพื่อออกจำหน่ายแล้ว บุคคลอื่นอาจสามารถลอกเลียนแบบได้โดยง่าย ดังนั้น จึงจำเป็นที่รัฐต้องให้การคุ้มครอง อันจะเป็นการกระตุ้นให้นักประดิษฐ์คิดค้นมีกำลังใจ และมีความมั่นใจในการคิดค้นผลิตภัณฑ์ใหม่ ๆ

4. เพื่อกระตุ้นให้มีการเปิดเผยรายละเอียดเกี่ยวกับการประดิษฐ์คิดค้นใหม่ ๆ ในการให้ความคุ้มครองนี้ ได้มีการกำหนดให้มีการเปิดเผยรายละเอียดเกี่ยวกับการประดิษฐ์คิดค้นนั้น ๆ จนทำให้สามารถนำไปศึกษา ค้นคว้า วิจัยและพัฒนาต่อไปได้ส่งผลให้เกิดการพัฒนาเทคโนโลยีที่สูงขึ้น

5. เพื่อจูงใจให้มีการถ่ายทอดเทคโนโลยีและการลงทุนจากต่างประเทศ การจัดระบบให้มีการคุ้มครองสิทธิบัตรยอมทำให้เจ้าของเทคโนโลยีจากต่างประเทศมีความมั่นใจในการลงทุนหรือถ่ายทอดเทคโนโลยีแก่ผู้ร่วมทุนในประเทศ

### เงื่อนไขหรือลักษณะของการรับความคุ้มครองสิทธิบัตร

#### 1. สิทธิบัตรการประดิษฐ์

1.1 ต้องเป็นการประดิษฐ์ที่คิดค้นขึ้นใหม่ คือ การประดิษฐ์ที่แตกต่างไปจากเดิม ยังไม่เคยมีใช้หรือแพร่หลายมาก่อนในประเทศ หรือไม่เคยเปิดเผยสาระสำคัญ หรือรายละเอียดในเอกสาร สิ่งพิมพ์ หรือการนำออกแสดง หรือเปิดเผยต่อสาธารณชนมาก่อนทั้งในและนอกประเทศ และยังไม่เคยได้รับสิทธิบัตรมาก่อน

1.2 ต้องเป็นการประดิษฐ์ที่มีขั้นการประดิษฐ์สูงขึ้น คือ มีลักษณะที่เป็นการแก้ไขปัญหาทางเทคนิค หรือไม่เป็นการประดิษฐ์ที่ทำได้โดยง่ายต่อผู้ที่มีความชำนาญในระดับสามัญสำหรับงานประเภทนั้น

1.3 ต้องเป็นการประดิษฐ์ที่สามารถนำไปประยุกต์ในทางอุตสาหกรรมได้

2. สิทธิบัตรการออกแบบผลิตภัณฑ์ต้องเป็นการออกแบบผลิตภัณฑ์ใหม่เพื่ออุตสาหกรรมซึ่งรวมถึงหัตถกรรม คือ เป็นการออกแบบผลิตภัณฑ์ที่ยังไม่มีใช้แพร่หลายในประเทศ ยังไม่ได้เปิดเผย สาระสำคัญหรือรายละเอียดในเอกสารหรือสิ่งพิมพ์ก่อนวันขอรับสิทธิบัตร และไม่คล้ายกับแบบผลิตภัณฑ์ที่มีอยู่แล้ว

### สิ่งที่ขอรับสิทธิบัตรไม่ได้

#### 1. การประดิษฐ์ที่ขอรับสิทธิบัตรไม่ได้

1.1 จุลชีพและส่วนประกอบส่วนใดส่วนหนึ่งของจุลชีพที่มีอยู่ตามธรรมชาติ สัตว์ พืช หรือสารสกัดจากสัตว์หรือพืช

1.2 กฎเกณฑ์และทฤษฎีทางวิทยาศาสตร์และคณิตศาสตร์

1.3 ระเบียบข้อมูลสำหรับการทำงานของเครื่องคอมพิวเตอร์

1.4 วิธีการวินิจฉัย บำบัด หรือรักษาโรคนุุษย์ หรือสัตว์

1.5 การประดิษฐ์ที่ขัดต่อความสงบเรียบร้อยหรือศีลธรรมอันดี อนามัย หรือสวัสดิภาพของประชาชน

#### 2. การออกแบบผลิตภัณฑ์ที่ขอรับสิทธิบัตรไม่ได้

2.1 แบบผลิตภัณฑ์ที่ไม่ใช่การออกแบบผลิตภัณฑ์ใหม่

2.2 แบบผลิตภัณฑ์ที่ขัดต่อความสงบเรียบร้อยหรือศีลธรรมอันดีของประชาชน

2.3 แบบผลิตภัณฑ์ที่กำหนดโดยพระราชกฤษฎีกา (ยังไม่มีกำหนด)





## คู่มือการปฏิบัติงาน (Work manual)

รหัส :

ชื่อกระบวนการ : การดำเนินงานทรัพย์สินทางปัญญา

เริ่มใช้ : 07/04/2566

แก้ไขครั้งที่ : 00

ส่วนงานที่รับผิดชอบ : กองพัฒนาธุรกิจวิทยาศาสตร์บริการ (พธ.)

Page 10 of 40

### คุณสมบัติของผู้มีสิทธิขอรับสิทธิบัตร

บุคคลซึ่งจะขอรับสิทธิบัตรได้ ต้องมีคุณสมบัติอย่างใดอย่างหนึ่ง ดังต่อไปนี้

1. มีสัญชาติไทย หรือเป็นนิติบุคคลที่มีสำนักงานแห่งใหญ่ตั้งอยู่ในประเทศไทย
2. มีสัญชาติของประเทศที่เป็นภาคีแห่งอนุสัญญา หรือความตกลงระหว่างประเทศเกี่ยวกับความคุ้มครองสิทธิบัตรซึ่งประเทศไทยเป็นภาคีอยู่ด้วย

3. มีสัญชาติของประเทศที่ยินยอมให้บุคคลสัญชาติไทยหรือนิติบุคคลที่มีสำนักงานแห่งใหญ่ตั้งอยู่ในประเทศไทยขอรับสิทธิบัตรในประเทศนั้นได้

4. มีภูมิลำเนาหรืออยู่ในระหว่างการประกอบอุตสาหกรรมหรือพาณิชย์กรรมอย่างแท้จริงและจริงจังในประเทศไทยหรือประเทศที่เป็นภาคีแห่งอนุสัญญาหรือความตกลงระหว่างประเทศเกี่ยวกับการคุ้มครองสิทธิบัตรซึ่งประเทศไทยเป็นภาคีอยู่ด้วย

### อายุแห่งการคุ้มครอง

1. สิทธิบัตรการประดิษฐ์ให้มีอายุ 20 ปี นับแต่วันขอรับสิทธิบัตรในราชอาณาจักร
2. สิทธิบัตรการออกแบบผลิตภัณฑ์ให้มีอายุ 10 ปี นับแต่วันขอรับสิทธิบัตรในราชอาณาจักร
3. อนุสิทธิบัตรให้มีอายุ 6 ปี นับแต่วันขอรับอนุสิทธิบัตรในราชอาณาจักร

### การตัดสินใจเลือกรูปแบบการขอรับความคุ้มครอง

เมื่อได้ทำการประดิษฐ์คิดค้นหรือออกแบบผลิตภัณฑ์ขึ้นมา และประสงค์จะขอรับความคุ้มครองอาจจะมีปัญหาว่าควรขอรับความคุ้มครองในรูปแบบใดจึงเหมาะสม ทั้งนี้ ผู้ที่ประสงค์จะขอรับความคุ้มครองควรที่จะคำนึงถึงสิ่งต่างๆ ดังต่อไปนี้

1. สิ่งที่คิดค้นขึ้นมานั้นเป็นการประดิษฐ์หรือการออกแบบผลิตภัณฑ์ในกรณีนี้สามารถที่จะพิจารณาได้ง่าย ๆ ว่า ถ้าสิ่งนั้นเป็นการคิดค้นที่ก่อให้เกิดลักษณะใหม่ที่มีหน้าที่การทำงาน ประโยชน์ใช้สอยก็สามารถสรุปได้ทันทีว่าเป็นการประดิษฐ์ แต่ถ้าสิ่งนั้นเป็นการคิดค้นเกี่ยวกับรูปร่าง ลักษณะ หรือลวดลายที่ปรากฏอยู่บนตัวผลิตภัณฑ์ เพื่อให้เกิดความสวยงามสามารถสรุปได้ว่าเป็นการออกแบบผลิตภัณฑ์ซึ่งควรที่จะยื่นขอรับความคุ้มครองสิทธิบัตรการออกแบบผลิตภัณฑ์ในกรณีที่เป็น การประดิษฐ์ ก็ต้องสนใจอีกว่าควรที่จะขอรับความคุ้มครอง สิทธิบัตรการประดิษฐ์หรืออนุสิทธิบัตร ในกรณีนี้ ผู้ขอความคุ้มครองควรที่จะคำนึงถึงต่อไปว่า สิ่งประดิษฐ์นั้นมีเทคนิคที่ซับซ้อนหรือไม่ หากมีเทคนิคที่ซับซ้อนก็ควรที่จะขอรับความคุ้มครองสิทธิบัตรการประดิษฐ์ ทั้งนี้เนื่องจากเงื่อนไขที่จะต้องเป็นสิ่งประดิษฐ์ใหม่ มีขั้นการประดิษฐ์ที่สูงขึ้น และสามารถประยุกต์ใช้ในทางอุตสาหกรรมได้ นั่นคือจะต้องดูว่าลักษณะของสิ่งประดิษฐ์ควรที่จะอยู่ภายใต้เงื่อนไขใด


2. องค์กรประกอบอื่นๆ เช่น ค่าธรรมเนียมที่ถูกกว่า อายุการคุ้มครอง ขั้นตอนการจดทะเบียนที่ไม่ยุ่งยากซับซ้อน เป็นต้น ซึ่งผู้ขออาจจะนำมาประกอบการพิจารณาเลือกว่าจะยื่นคำขอแบบใด

### ❖ ความรู้ทั่วไปเกี่ยวกับลิขสิทธิ์

ลิขสิทธิ์ เป็นผลงานที่เกิดจากใช้สติปัญญา ความรู้ความสามารถ และความวิริยะอุตสาหะ ในการสร้างสรรค์งานให้เกิดขึ้น ซึ่งถือว่าเป็น “ทรัพย์สินทางปัญญา” ประเภทหนึ่งที่มีคุณค่าทางเศรษฐกิจ ดังนั้น เจ้าของลิขสิทธิ์จึงควรได้รับความคุ้มครองตามกฎหมาย เจ้าของลิขสิทธิ์สามารถหาประโยชน์จากงานลิขสิทธิ์ของตนได้ เช่น ทำซ้ำ คือการคัดเลือก ทำสำเนา ทำแม่พิมพ์ บันทึกเสียง บันทึกภาพ ฯลฯ จากต้นฉบับหรือสำเนา ไม่ว่าทั้งหมดหรือบางส่วน หรือเผยแพร่ต่อสาธารณชน เช่น การแสดง การบรรยาย การจำหน่าย การทำให้ปรากฏด้วยเสียงด้วยภาพ ฯลฯ จากงานที่ได้จัดทำขึ้น เป็นต้น





	<b>คู่มือการปฏิบัติงาน (Work manual)</b>	รหัส :
	ชื่อกระบวนการ : การดำเนินงานทรัพย์สินทางปัญญา	เริ่มใช้ : 07/04/2566
	ส่วนงานที่รับผิดชอบ : กองพัฒนาธุรกิจวิทยาศาสตร์บริการ (พธ.)	แก้ไขครั้งที่ : 00
		Page 11 of 40

### งานสร้างสรรค์ที่มีลิขสิทธิ์ประกอบด้วยประเภทงานต่างๆ ดังนี้

1. งานวรรณกรรม เช่น หนังสือ จุลสาร สิ่งเขียน สิ่งพิมพ์ คำปราศรัย รวมถึงโปรแกรมคอมพิวเตอร์ด้วย
2. งานนาฏกรรม เช่น งานเกี่ยวกับการรำ การเต้น การทำท่า หรือการแสดงที่ประกอบขึ้นเป็นเรื่องราว รวมถึงการแสดงโดยวิธีใบ้ด้วย
3. งานศิลปกรรม เช่น งานจิตรกรรม งานประติมากรรม ภาพพิมพ์งานสถาปัตยกรรม ภาพถ่าย ภาพประกอบ หรืองานสร้างสรรค์รูปทรงสามมิติเกี่ยวกับภูมิประเทศหรือวิทยาศาสตร์ งานศิลปประยุกต์ ซึ่งรวมถึงภาพถ่ายและแผนผังของงานดังกล่าวด้วย
4. งานดนตรีกรรม เช่น คำร้อง ทำนอง การเรียบเรียงเสียงประสานรวมถึงโน้ตเพลงที่ได้แยกและเรียบเรียงเสียงประสานแล้ว
5. งานโสตทัศนวัสดุ เช่น วีดิโอเทป แผ่นเลเซอร์ดิสที่บันทึกข้อมูลซึ่งประกอบด้วย ลำดับของภาพหรือภาพและเสียงอันสามารถที่จะนำมาเล่นซ้ำได้อีก เป็นต้น
6. งานภาพยนตร์ เช่น ภาพยนตร์รวมทั้งเสียงประกอบของภาพยนตร์นั้นด้วย (ถ้ามี)
7. งานสิ่งบันทึกเสียง เช่น เทปเพลง แผ่นคอมแพ็คดิสก์ที่บันทึกข้อมูลเสียงทั้งนี้ ไม่รวมถึงเสียงประกอบภาพยนตร์หรือเสียงประกอบโสตทัศนวัสดุอย่างอื่น
8. งานแพร่เสียงแพร่ภาพ เช่น การกระจายเสียงทางวิทยุ หรือการแพร่เสียงหรือภาพทางสถานีโทรทัศน์
9. งานอื่นใดอันเป็นงานในแผนกวรรณคดี แผนกวิทยาศาสตร์ หรือแผนกศิลปะ

### ผลงานที่ไม่ถือว่ามีลิขสิทธิ์

ผลงานดังต่อไปนี้เป็นผลงานที่ไม่ถือว่ามีลิขสิทธิ์


1. ข่าวประจำวันและข้อเท็จจริงต่าง ๆ ที่มีลักษณะเป็นเพียงข่าวสารอันมิใช่งานในแผนกวรรณคดี แผนกวิทยาศาสตร์ หรือแผนกศิลปะ
2. รัฐธรรมนูญ และกฎหมาย
3. ระเบียบ ข้อบังคับ ประกาศ คำสั่ง คำชี้แจง และหนังสือโต้ตอบของกระทรวง ทบวง กรม หรือหน่วยงานอื่นใดของรัฐหรือของท้องถิ่น
4. คำพิพากษา คำสั่ง คำวินิจฉัย และรายงานของราชการ
5. คำแปลและการรวบรวมสิ่งต่าง ๆ ตามข้อ 1 – 4 ซึ่งกระทรวง ทบวง กรม หรือหน่วยงานอื่นใดของรัฐหรือของท้องถิ่นจัดทำขึ้น
6. ความคิด ขั้นตอน กรรมวิธี ระบบ วิธีใช้หรือวิธีทำงาน แนวความคิด หลักการ การค้นพบ หรือทฤษฎีทางวิทยาศาสตร์ หรือคณิตศาสตร์

### การได้มาซึ่งสิทธิ์

สิทธิ์ในลิขสิทธิ์จะเกิดขึ้นโดยทันทีนับตั้งแต่ผู้สร้างสรรค์ได้สร้างสรรค์ผลงานโดยไม่ต้องจดทะเบียน ดังนั้น เจ้าของลิขสิทธิ์จึงควรที่จะปกป้องคุ้มครองสิทธิของตนเอง โดยการเก็บรวบรวมหลักฐานต่างๆ ที่แสดงว่าได้ทำการสร้างสรรค์ผลงานนั้นขึ้นเพื่อประโยชน์ในการพิสูจน์สิทธิ์ หรือความเป็นเจ้าของในอนาคตต่อไป





	<b>คู่มือการปฏิบัติงาน (Work manual)</b>	รหัส :
	ชื่อกระบวนงาน : การดำเนินงานทรัพย์สินทางปัญญา	เริ่มใช้ : 07/04/2566
	ส่วนงานที่รับผิดชอบ : กองพัฒนาธุรกิจวิทยาศาสตร์บริการ (พธ.)	แก้ไขครั้งที่ : 00 Page 12 of 40

### บุคคลที่เป็นเจ้าของลิขสิทธิ์ได้แก่ บุคคลดังต่อไปนี้

1. ผู้สร้างสรรค์งาน โดยความคิดริเริ่มของตนเอง โดยไม่ลอกเลียนงานของบุคคลอื่น และอาจหมายรวมถึงผู้สร้างสรรค์งานร่วมกันด้วย

2. ผู้สร้างสรรค์ในฐานะพนักงานหรือลูกจ้าง
3. ผู้ว่าจ้างในกรณีว่าจ้างให้บุคคลอื่นสร้างสรรค์งาน
4. ผู้ดัดแปลง รวบรวม หรือประกอบกันเข้า โดยได้รับอนุญาตจากเจ้าของลิขสิทธิ์
5. กระทรวง ทบวง กรม หรือหน่วยงานอื่นใดของรัฐหรือของท้องถิ่น
6. ผู้รับโอนลิขสิทธิ์

### การคุ้มครองลิขสิทธิ์

เจ้าของลิขสิทธิ์มีสิทธิแต่เพียงผู้เดียวที่จะกระทำการใด ๆ ต่องาน อันมีลิขสิทธิ์ของตนดังนี้

1. ทำซ้ำหรือดัดแปลงใหม่
2. เผยแพร่ต่อสาธารณชน
3. ให้เช่าต้นฉบับหรือสำเนางานโปรแกรมคอมพิวเตอร์ โสตทัศนวัสดุ ภาพยนตร์ หรือสิ่งบันทึกเสียง
4. ให้ประโยชน์อันเกิดจากลิขสิทธิ์แก่ผู้อื่น

### ประโยชน์ของลิขสิทธิ์

1. ประโยชน์ของเจ้าของลิขสิทธิ์

เจ้าของลิขสิทธิ์ย่อมได้รับความคุ้มครองตามกฎหมายลิขสิทธิ์ และมีสิทธิแต่เพียงผู้เดียวที่จะกระทำการใด ๆ เกี่ยวกับงานที่ผู้สร้างสรรค์ได้ทำขึ้น หรือผลงานตามข้อใดข้อหนึ่งตามที่ได้กล่าวไว้ข้างต้น ดังนั้น เจ้าของลิขสิทธิ์จะมีสิทธิในการทำซ้ำ ดัดแปลง เผยแพร่ต่อสาธารณชน และให้เช่าต้นฉบับหรือสำเนาอันมีลิขสิทธิ์ของตน รวมทั้งให้ประโยชน์อันเกิดจากลิขสิทธิ์แก่ผู้อื่น หรืออนุญาตให้ผู้อื่นใช้ลิขสิทธิ์ของตนทั้งหมดหรือบางส่วนก็ได้ โดยเจ้าของลิขสิทธิ์ย่อมได้รับค่าตอบแทนที่เป็นธรรม

2. ประโยชน์ของประชาชนหรือผู้บริโภค

การคุ้มครองและพิทักษ์สิทธิในผลงานลิขสิทธิ์ มีผลให้เกิดแรงจูงใจแก่ผู้สร้างสรรค์ผลงานที่จะสร้างสรรค์ผลงานที่มีประโยชน์และมีคุณค่าออกสู่ตลาดส่งผลให้ผู้บริโภคได้รับความรู้ ความบันเทิง และได้ใช้ผลงานที่มีคุณภาพ

3. การแจ้งข้อมูลลิขสิทธิ์


ลิขสิทธิ์เป็นสิทธิที่เกิดขึ้นทันทีที่มีการสร้างสรรค์ผลงานโดยไม่ต้องจดทะเบียนอย่างไรก็ตาม กรมทรัพย์สินทางปัญญา ได้มีบริการรับแจ้งข้อมูลลิขสิทธิ์ เพื่อใช้เป็นฐานข้อมูลและรวบรวมข้อมูลเบื้องต้นเกี่ยวกับงานลิขสิทธิ์ ซึ่งจะเป็องค์ประกอบหนึ่งในการพิทักษ์และคุ้มครองสิทธิของเจ้าของลิขสิทธิ์ ทั้งยังเป็นแหล่งข้อมูลสำหรับผู้ที่ต้องการขออนุญาตใช้ลิขสิทธิ์ ให้สามารถตรวจค้นเพื่อประโยชน์ในการติดต่อธุรกิจกับเจ้าของลิขสิทธิ์ได้

นอกจากนี้ เจ้าของลิขสิทธิ์อาจนำหนังสือรับรองการแจ้งข้อมูลลิขสิทธิ์ (รลข.01) มาใช้เป็นหลักประกันการกู้ยืมเงิน กับธนาคารในโครงการแปลงทรัพย์สินทางปัญญาเป็นทุนตามนโยบายของรัฐบาล ทั้งนี้การแจ้งข้อมูลลิขสิทธิ์มิใช่การจดทะเบียนตามกฎหมาย และมีได้หมายความว่าผู้แจ้งจะได้รับสิทธิในผลงานนั้น หรือเป็นเจ้าของลิขสิทธิ์ ดังนั้นการแจ้งข้อมูลลิขสิทธิ์จะไม่ก่อให้เกิดสิทธิเพิ่มขึ้นจากสิทธิที่มีอยู่เดิมของเจ้าของลิขสิทธิ์ที่แท้จริง

### เอกสารและหลักฐานประกอบการแจ้งข้อมูลลิขสิทธิ์

1. แบบพิมพ์คำขอแจ้งข้อมูลลิขสิทธิ์ (ลข.01) จำนวน 2 ชุด ซึ่งผู้แจ้งจะต้องกรอกรายละเอียดต่างๆ ให้ครบถ้วน เช่น ประเภทของงาน ชื่อผู้แจ้ง ชื่อผู้สร้างสรรค์ สถานที่ติดต่อ ลักษณะของงาน วิธีการสร้างสรรค์ เป็นต้น



	<b>คู่มือการปฏิบัติงาน (Work manual)</b>	รหัส :
	ชื่อกระบวนการ : การดำเนินงานทรัพย์สินทางปัญญา	เริ่มใช้ : 07/04/2566
	ส่วนงานที่รับผิดชอบ : กองพัฒนาธุรกิจวิทยาศาสตร์บริการ (พธ.)	แก้ไขครั้งที่ : 00
		Page 13 of 40

2. หลักฐานอื่นๆ ที่เกี่ยวข้อง เช่น สำเนาบัตรประจำตัวประชาชน สำเนาหนังสือรับรองนิติบุคคลออกให้ไม่เกิน 6 เดือน หนังสือมอบอำนาจ (ถ้ามี) เป็นต้น

3. สำเนาหรือภาพถ่ายผลงานลิขสิทธิ์ จำนวน 1 ชุด

#### อายุการคุ้มครอง

โดยทั่วไป การคุ้มครองลิขสิทธิ์ จะมีผลเกิดขึ้นโดยอัตโนมัติที่มีการสร้างสรรค์ผลงาน โดยความคุ้มครองนี้จะมีตลอดอายุของผู้สร้างสรรค์ และจะคุ้มครองต่อไปอีก 50 ปี นับแต่ผู้สร้างสรรค์เสียชีวิต หากแต่มีงานบางประเภทที่จะมีอายุการคุ้มครองแตกต่างกัน ดังนั้น อายุการคุ้มครองสามารถแยกได้โดยสรุป ดังนี้

1. อายุการคุ้มครองทั่วไป ลิขสิทธิ์จะมีตลอดอายุผู้สร้างสรรค์ และจะมีต่อไปอีก 50 ปี นับแต่ได้สร้างสรรค์ถึงแก่ความตาย

2. กรณีที่นิติบุคคลเป็นผู้สร้างสรรค์ ลิขสิทธิ์จะมีอายุ 50 ปี นับแต่ได้สร้างสรรค์งานนั้นขึ้น กรณีที่ผู้สร้างสรรค์ใช้นามแฝง หรือไม่ปรากฏชื่อผู้สร้างสรรค์ลิขสิทธิ์มีอายุ 50 ปี นับแต่ได้สร้างสรรค์งานนั้นขึ้น

3. งานภาพถ่าย โสตทัศนวัสดุ ภาพยนตร์ สิ่งบันทึกเสียง หรืองานแพร่เสียงแพร่ภาพ ลิขสิทธิ์มีอายุ 50 ปี นับแต่ได้สร้างสรรค์งานนั้นขึ้น

4. งานที่สร้างสรรค์โดยการจ้างหรือตามคำสั่งของกระทรวง ทบวง กรม หรือหน่วยงานอื่นใดของรัฐ ให้มีอายุ 50 ปี นับแต่ได้สร้างสรรค์งานนั้นขึ้น

5. งานศิลปะประยุกต์ ลิขสิทธิ์มีอายุ 25 ปี นับแต่ได้สร้างสรรค์งานนั้นขึ้น

กรณีที่ได้มีการโฆษณาตาม 7.1 – 7.3 ในระหว่างระยะเวลาดังตาม 7.4 ให้ลิขสิทธิ์มีอายุ 25 ปี นับแต่ได้มีการโฆษณาเป็นครั้งแรก

#### ❖ ความรู้ทั่วไปเกี่ยวกับเครื่องหมายการค้า

“เครื่องหมาย” หมายความว่า ภาพถ่าย ภาพวาด ภาพประดิษฐ์ ตรา ชื่อ คำ ข้อความ ตัวหนังสือ ตัวเลข ลายมือชื่อ กลุ่มของสี รูปร่างหรือรูปทรงของวัตถุ หรือสิ่งเหล่านี้โดยวิธีใดอย่างหนึ่ง หรือหลายอย่างรวมกัน

“เครื่องหมายการค้า” (Trade Mark) หมายความว่า เครื่องหมายที่ใช้หรือจะใช้เป็นที่หมายหรือเกี่ยวข้องกับสินค้า เพื่อแสดงว่าสินค้าที่ใช้เครื่องหมายของเจ้าของเครื่องหมายการค้านั้นแตกต่างกับสินค้าที่ใช้เครื่องหมายการค้าของบุคคลอื่น

“เครื่องหมายบริการ” หมายความว่า เครื่องหมายที่ใช้หรือจะใช้เป็นที่หมายหรือเกี่ยวข้องกับบริการ เพื่อแสดงว่าบริการที่ใช้เครื่องหมายของเจ้าของเครื่องหมายบริการนั้นแตกต่างกับบริการที่ใช้เครื่องหมายบริการของบุคคลอื่น


“เครื่องหมายรับรอง” หมายความว่า เครื่องหมายที่เจ้าของเครื่องหมายรับรองใช้หรือจะใช้เป็นที่หมายหรือเกี่ยวข้องกับสินค้า หรือบริการของบุคคลอื่น เพื่อเป็นการรับรองเกี่ยวกับแหล่งกำเนิด ส่วนประกอบ วิธีการผลิต คุณภาพ หรือคุณลักษณะอื่นใดของสินค้านั้น หรือเพื่อรับรองเกี่ยวกับสภาพ ชนิด หรือคุณลักษณะอื่นใดของบริการนั้น

“เครื่องหมายร่วม” หมายความว่า เครื่องหมายการค้าหรือเครื่องหมายบริการที่ใช้หรือจะใช้โดยบริษัทหรือวิสาหกิจในกลุ่มเดียวกันหรือโดยสมาชิกของสมาคม สหกรณ์ สหภาพ สมาพันธ์ กลุ่มบุคคลหรือองค์กรอื่นใดของรัฐหรือเอกชน

#### การได้มาซึ่งความคุ้มครอง

ความคุ้มครองเครื่องหมายการค้ามิได้เกิดขึ้นโดยอัตโนมัติ เจ้าของเครื่องหมายการค้าจะต้องนำเครื่องหมายการค้าที่คิดขึ้นไปทำการจดทะเบียนเสียก่อน จึงจะได้รับความคุ้มครองโดยสมบูรณ์ ตามพระราชบัญญัติเครื่องหมายการค้า พ.ศ.2534 แก้ไขเพิ่มเติม โดยพระราชบัญญัติเครื่องหมายการค้า (ฉบับที่ 2) พ.ศ.2543



	<b>คู่มือการปฏิบัติงาน (Work manual)</b>	รหัส :
	ชื่อกระบวนการ : การดำเนินงานทรัพย์สินทางปัญญา	เริ่มใช้ : 07/04/2566
	ส่วนงานที่รับผิดชอบ : กองพัฒนาธุรกิจวิทยาศาสตร์บริการ (พธ.)	แก้ไขครั้งที่ : 00
		Page 14 of 40

### สิทธิเจ้าของเครื่องหมายการค้า

1. เครื่องหมายการค้าที่ยังไม่ได้จดทะเบียน เจ้าของเครื่องหมายการค้ามีสิทธิที่จะใช้เครื่องหมายการค้าที่ยังไม่ได้จดทะเบียนนั้น แต่จะฟ้องคดีเพื่อป้องกันการละเมิดสิทธิในเครื่องหมายการค้าที่ยังไม่ได้จดทะเบียน หรือเรียกค่าเสียหายตามพระราชบัญญัติเครื่องหมายการค้าไม่ได้ เว้นแต่จะเป็นกรณีลวงขาย

2. เครื่องหมายการค้าที่จดทะเบียนแล้ว เจ้าของเครื่องหมายการค้ามีสิทธิ แต่เพียงผู้เดียวที่จะใช้เครื่องหมายการค้ากับสินค้าที่จดทะเบียนไว้ และในกรณีที่ผู้อื่นละเมิดสิทธิในเครื่องหมายการค้า เจ้าของเครื่องหมายการค้าที่จดทะเบียนแล้วนั้น มีสิทธิที่จะฟ้องและเรียกค่าเสียหายได้ และในกรณีที่ผู้อื่นนำเครื่องหมายการค้าของเจ้าของเครื่องหมายการค้าขึ้นไปจดทะเบียน เจ้าของเครื่องหมายการค้าที่จดทะเบียนแล้วอาจฟ้องเพิกถอนการจดทะเบียนเครื่องหมายการค้าได้

### ลักษณะของเครื่องหมายการค้าที่จดทะเบียนได้

ลักษณะของเครื่องหมายการค้า เครื่องหมายบริการ เครื่องหมายรับรอง และเครื่องหมายร่วม ที่จะจดทะเบียนได้จะต้องมีลักษณะตามที่กฎหมายกำหนด โดยประกอบด้วยลักษณะ 3 ประการ คือ

1. เป็นเครื่องหมายการค้าที่มีลักษณะบ่งเฉพาะ คือ มีลักษณะที่ทำให้ประชาชนหรือผู้ซื้อสินค้านั้นทราบและเข้าใจได้ว่าสินค้าที่ใช้เครื่องหมายนั้น แตกต่างจากสินค้าที่ใช้เครื่องหมายการค้าอื่น เช่น เป็นภาพหรือคำที่ได้ประดิษฐ์ขึ้น ลายมือชื่อหรือภาพของผู้เป็นเจ้าของ เป็นต้น

2. เป็นเครื่องหมายการค้าที่ไม่มีลักษณะต้องห้ามตามพระราชบัญญัติเครื่องหมายการค้า พ.ศ. 2534 เช่น เครื่องหมายราชการ ธงชาติ พระบรมฉายาลักษณ์ เป็นต้น

3. ไม่เป็นเครื่องหมายการค้าที่เหมือนหรือคล้ายกับเครื่องหมายการค้าที่บุคคลอื่นได้จดทะเบียนไว้แล้ว จนอาจจะทำให้สาธารณชนสับสนหรือหลงผิดในความเป็นเจ้าของสินค้าหรือแหล่งกำเนิดของสินค้า โดยจะพิจารณาจากคำ เสียงเรียกขาน รูปหรือภาพ การประดิษฐ์ของเครื่องหมาย เป็นต้น

### อายุแห่งความคุ้มครอง

การจดทะเบียนเครื่องหมายการค้ามีอายุความคุ้มครอง 1 ปี นับแต่วันที่จดทะเบียน (เริ่มนับตั้งแต่วันยื่นคำขอ) โดยเมื่อจะครบกำหนดสามารถต่ออายุได้เป็นคราว ๆ คราวละ 10 ปี

### ❖ ความรู้ทั่วไปเกี่ยวกับแบบผังภูมิของวงจรรวม

แบบผังภูมิของวงจรรวม คือ แบบแผนผัง หรือภาพที่สร้างขึ้น ไม่ว่าจะปรากฏในรูปแบบใด หรือวิธีใด เพื่อให้เห็นถึงการจัดวางชิ้นส่วนทางไฟฟ้า หรือทางเดินไฟฟ้า เพื่อใช้ผลิตให้เป็นวงจรรวม ไม่ว่าจะอยู่ในรูปแบบใด เช่น แผนผัง (Layout Design) ซึ่งเป็นภาพวาดการจัดวางของวงจรไฟฟ้า และแบบที่เป็นงานหน้ากาก (Mask Work) ซึ่งใช้ในการผลิตวงจรรวม ภายถ่ายลายเส้นของวงจรรวม เป็นต้น

### เงื่อนไขของแบบผังภูมิที่จะขอรับความคุ้มครอง

แบบผังภูมิที่จะนำไปขอรับความคุ้มครองได้นั้น จะต้องเข้าเงื่อนไขข้อใดข้อหนึ่ง ดังต่อไปนี้

(1) แบบผังภูมิที่ผู้ออกแบบได้สร้างสรรค์ขึ้นเอง และไม่เป็นที่รู้จักกันโดยทั่วไปในอุตสาหกรรมวงจรรวม

(2) แบบผังภูมิที่ผู้ออกแบบได้สร้างสรรค์ขึ้นใหม่ โดยนำเอาชิ้นส่วน ส่วนเชื่อมต่อ แบบผังภูมิหรือวงจรรวม อันเป็นที่รู้จักกันโดยทั่วไปในอุตสาหกรรมวงจรรวมมาจัดวางใหม่ ในลักษณะที่ทำให้เกิดเป็นแบบผังภูมิใหม่ ที่ไม่เป็นที่รู้จักกันโดยทั่วไปในอุตสาหกรรมของวงจรรวม



**บุคคลผู้มีสิทธิขอรับความคุ้มครองแบบผังภูมิของวงจรรวม**

- (1) ผู้ออกแบบ หรือผู้ออกแบบร่วม
- (2) พนักงานหรือลูกจ้าง ในกรณีที่เป็นการจ้างแรงงาน
- (3) ผู้ว่าจ้าง ในกรณีที่เป็นการจ้างทำของ
- (4) หน่วยงานราชการ รัฐวิสาหกิจ หรือองค์กรอื่นของรัฐที่เป็นนิติบุคคล
- (5) ผู้รับโอนหรือผู้รับมรดก

**เงื่อนไขในการยื่นขอจดทะเบียนแบบผังภูมิของวงจรรวม**

- (1) กรณีที่นำแบบผังภูมิออกหาประโยชน์ในเชิงพาณิชย์แล้ว ไม่ว่าจะภายในหรือภายนอกประเทศ การยื่นขอจดทะเบียนแบบผังภูมิ จะต้องยื่นขอจดทะเบียนภายใน 2 ปี นับแต่วันที่ได้นำแบบผังภูมินั้นออกหาประโยชน์ในเชิงพาณิชย์เป็นครั้งแรก
- (2) ในกรณีที่ยังไม่มีการนำแบบผังภูมิออกหาประโยชน์ในเชิงพาณิชย์ ต้องยื่นขอจดทะเบียนภายใน 15 ปี นับแต่วันที่สร้างสรรค์แบบผังภูมินั้นเสร็จสิ้น

**อายุแห่งความคุ้มครอง**

กฎหมายกำหนดให้หนังสือสำคัญแบบผังภูมิมีอายุ 10 ปี นับแต่วันที่ยื่นจดทะเบียนหรือวันที่นำออกหาประโยชน์ในเชิงพาณิชย์เป็นครั้งแรก แล้วแต่วันใดจะเกิดขึ้นก่อน แต่ทั้งนี้ไม่เกิน 15 ปี นับแต่วันที่สร้างสรรค์แบบผังภูมินั้นเสร็จ หากพ้นกำหนดระยะเวลาดังกล่าว ผู้สร้างสรรค์ก็ไม่สามารถนำแบบผังภูมิมาขอจดทะเบียนได้ แม้ว่าจะไม่เคยนำแบบผังภูมินั้นออกหาประโยชน์ในเชิงพาณิชย์ก็ตาม


**❖ ความรู้ทั่วไปเกี่ยวกับสิ่งบ่งชี้ทางภูมิศาสตร์**

สิ่งบ่งชี้ทางภูมิศาสตร์ (Geographical Indications) หมายถึง ชื่อ สัญลักษณ์ หรือสิ่งอื่นใดที่ใช้เรียกหรือใช้แทนแหล่งภูมิศาสตร์ และสามารถบ่งบอกว่าสินค้าที่เกิดจากแหล่งภูมิศาสตร์นั้นเป็นสินค้าที่มีคุณภาพ ชื่อเสียง หรือคุณลักษณะเฉพาะของแหล่งภูมิศาสตร์ดังกล่าว หรืออาจกล่าวได้ว่า ชื่อ หรือสัญลักษณ์ที่ใช้ประกอบระหว่างชื่อแหล่งภูมิศาสตร์นั้นกับสินค้า แสดงให้ผู้ซื้อหรือผู้บริโภคได้ทราบถึงแหล่งกำเนิดของสินค้านั้น ซึ่งแหล่งกำเนิดนั้นส่งผลให้สินค้านั้นมีคุณภาพ ชื่อเสียง หรือคุณลักษณะพิเศษที่แตกต่างจากสินค้าชนิดเดียวกันในท้องถิ่นอื่น

**เงื่อนไขของสิ่งบ่งชี้ทางภูมิศาสตร์ที่ขอรับความคุ้มครองได้**

1. เป็นชื่อ สัญลักษณ์ หรือสิ่งอื่นใดที่เรียกหรือใช้แทนแหล่งภูมิศาสตร์และสามารถบ่งบอกว่าสินค้าที่เกิดจากแหล่งภูมิศาสตร์นั้น มีคุณภาพ ชื่อเสียง หรือคุณลักษณะเฉพาะ
2. สินค้าสิ่งบ่งชี้ทางภูมิศาสตร์ต้องมีความเชื่อมโยงกับแหล่งภูมิศาสตร์ คือ พื้นที่ของประเทศ เขต ภูมิภาค และท้องถิ่น และให้หมายความรวมถึงทะเล ทะเลสาบ แม่น้ำ เกาะ ภูเขา หรือพื้นที่อื่นทำนองเดียวกัน
3. ไม่เป็นชื่อที่รู้จักกันโดยทั่วไปว่า เป็นชื่อที่ใช้เรียกขานสินค้าชนิดใดชนิดหนึ่ง
4. ไม่เป็นสิ่งบ่งชี้ทางภูมิศาสตร์ที่ขัดต่อความสงบเรียบร้อยหรือศีลธรรมอันดีของประชาชนหรือนโยบายของรัฐ
5. กรณีเป็นสิ่งบ่งชี้ทางภูมิศาสตร์ของต่างประเทศจะต้องปรากฏหลักฐานชัดเจนว่าได้รับการคุ้มครองตามกฎหมายของประเทศนั้นและมีการใช้สืบเนื่องตลอดมาจนถึงวันที่ยื่นคำขอขึ้นทะเบียนในประเทศ



	<b>คู่มือการปฏิบัติงาน (Work manual)</b>	รหัส :
	ชื่อกระบวนการ : การดำเนินงานทรัพย์สินทางปัญญา	เริ่มใช้ : 07/04/2566
	ส่วนงานที่รับผิดชอบ : กองพัฒนาธุรกิจวิทยาศาสตร์บริการ (พธ.)	แก้ไขครั้งที่ : 00
		Page 16 of 40

### ผู้มีสิทธิยื่นคำขอขึ้นทะเบียนสิ่งบ่งชี้ทางภูมิศาสตร์

1. ส่วนราชการหรือหน่วยงานของรัฐ รัฐวิสาหกิจ องค์กรปกครองส่วนท้องถิ่น หรือองค์กรอื่นของรัฐที่เป็นนิติบุคคล และมีเขตรับผิดชอบครอบคลุมบริเวณแหล่งภูมิศาสตร์ของสินค้า
2. บุคคล กลุ่มบุคคล หรือนิติบุคคลซึ่งประกอบกิจการค้าเกี่ยวกับสินค้าที่ใช้สิ่งบ่งชี้ทางภูมิศาสตร์ และมีถิ่นที่อยู่ในแหล่งภูมิศาสตร์ของสินค้า

### ผู้มีสิทธิใช้สิ่งบ่งชี้ทางภูมิศาสตร์ภายหลังได้รับการขึ้นทะเบียนแล้ว

#### ผู้มีสิทธิใช้สิ่งบ่งชี้ทางภูมิศาสตร์ภายหลังได้รับการขึ้นทะเบียนแล้ว

1. ผู้ผลิตสินค้าสิ่งบ่งชี้ทางภูมิศาสตร์ซึ่งอยู่ในแหล่งภูมิศาสตร์ของสินค้า
2. ผู้ประกอบการค้าเกี่ยวกับสินค้าสิ่งบ่งชี้ทางภูมิศาสตร์

#### อายุแห่งการคุ้มครอง

สิ่งบ่งชี้ทางภูมิศาสตร์ที่ขึ้นทะเบียนแล้ว จะได้รับการคุ้มครองตลอดไปโดยไม่มีกำหนดระยะเวลาจนกว่าจะมีการเพิกถอนทางทะเบียน


### ❖ ความรู้ทั่วไปเกี่ยวกับภูมิปัญญาท้องถิ่นไทย

ภูมิปัญญาท้องถิ่นไทย คือ องค์ความรู้ของชุมชนท้องถิ่น และรวมถึงงานศิลปวัฒนธรรมพื้นบ้านที่มีอยู่ในประเทศไทย แบ่งออกเป็น 2 ประเภท ดังนี้

- (๑) องค์ความรู้ของชุมชนท้องถิ่นไทย หมายความว่า ความรู้ความชำนาญ วิธีการ หรือเทคโนโลยีที่มีการสืบทอดต่อกันมาจากอดีตสู่ปัจจุบัน รวมทั้งเทคโนโลยีหรือวิธีการใด ๆ ที่ใช้ระบบชีววิทยา หรือสิ่งมีชีวิต หรืออนุพันธ์ของสิ่งเหล่านั้นมาใช้ซึ่งถูกปรับปรุงเพื่อประโยชน์ต่อสินค้าและบริการ เช่น การผลิตอาหารและเครื่องดื่ม การผลิตผลิตภัณฑ์จากสมุนไพร การผลิตผลิตภัณฑ์จากวัสดุเหลือใช้ และการผลิตผลิตภัณฑ์จากไม้ หิน โลหะ แก้ว เซรามิก ดินเผา เครื่องหนัง และอื่นๆ
- (๒) งานศิลปวัฒนธรรมพื้นบ้าน หมายความว่า งานสร้างสรรค์ของกลุ่มคนในชุมชน บนพื้นฐานวัฒนธรรม และสร้างสรรค์ขึ้นเพื่อประโยชน์ของกลุ่ม โดยสะท้อนความคิดและความคาดหวังของชุมชนนั้น ด้วยเป็นการแสดงออกซึ่งเอกลักษณ์ทางสังคมและวัฒนธรรม มาตรฐานและคุณค่าของชุมชน ทั้งนี้อาจใช้ภาษาหรือไม่ใช้ภาษา หรือผสมผสานระหว่างใช้ภาษาและไม่ใช้ภาษาเป็นสื่อ เช่น เรื่องเล่าพื้นบ้าน กวีนิพนธ์พื้นบ้าน ปริศนาพื้นบ้าน เพลงพื้นบ้าน ดนตรีพื้นบ้าน การฟ้อนรำพื้นบ้าน ละครพื้นบ้าน จิตรกรรมพื้นบ้าน ประติมากรรมพื้นบ้าน หัตถกรรมพื้นบ้าน เครื่องแต่งกายพื้นบ้าน และสิ่งทอพื้นบ้าน

ข้อมูลภูมิปัญญาท้องถิ่นไทยที่ได้รับการจัดแจ้งแล้ว จะถูกรวบรวมไว้เป็นฐานข้อมูลสำหรับให้ประชาชนผู้สนใจได้ค้นหาข้อมูล หรือติดต่อกับผู้แจ้งข้อมูล เพื่อประโยชน์ในทางธุรกิจ อันเป็นการอนุรักษ์และส่งเสริมภูมิปัญญาท้องถิ่นไทยให้มีการนำไปใช้อย่างเกิดประโยชน์สูงสุดในเชิงพาณิชย์



	<b>คู่มือการปฏิบัติงาน (Work manual)</b>	รหัส :
	ชื่อกระบวนการ : การดำเนินงานทรัพย์สินทางปัญญา	เริ่มใช้ : 07/04/2566
	ส่วนงานที่รับผิดชอบ : กองพัฒนาธุรกิจวิทยาศาสตร์บริการ (พธ.)	แก้ไขครั้งที่ : 00 Page 17 of 40

### ภูมิปัญญาท้องถิ่นที่สามารถนำมาแจ้งข้อมูล

องค์ความรู้ของชุมชนท้องถิ่นไทย ได้แก่

1. สาขาการผลิตอาหารและเครื่องดื่ม
2. สาขาการผลิตผลิตภัณฑ์จากสมุนไพร
3. สาขาการผลิตผลิตภัณฑ์จากวัสดุเหลือใช้
4. สาขาการผลิตผลิตภัณฑ์จากไม้หิน โลหะ แก้ว เซรามิก ดินเผา เครื่องหนัง และอื่นๆ

งานศิลปวัฒนธรรมพื้นบ้าน ได้แก่

1. สาขาเรื่องเล่าพื้นบ้าน กวีนิพนธ์พื้นบ้าน และปริศนาพื้นบ้าน
2. สาขาเพลงพื้นบ้านและดนตรีพื้นบ้าน
3. สาขาฟ้อนรำพื้นบ้านและละครพื้นบ้าน
4. สาขาผลผลิตของศิลปพื้นบ้าน เช่น จิตรกรรมพื้นบ้าน ประติมากรรมพื้นบ้าน หัตถกรรมพื้นบ้าน เครื่องแต่งกายพื้นบ้าน และสิ่งทอพื้นบ้าน

### แนวทางการปฏิบัติงานของกองพัฒนาธุรกิจวิทยาศาสตร์บริการ กรมวิทยาศาสตร์บริการ

รายชื่อกฎหมายที่ใช้ในการปฏิบัติงาน

(1) พระราชบัญญัติสิทธิบัตร พ.ศ.2522

- กฎกระทรวง ฉบับที่ 21 (พ.ศ.2542) ออกตามความในพระราชบัญญัติสิทธิบัตร พ.ศ.2522

- กฎกระทรวง ฉบับที่ 22 (พ.ศ.2542) ออกตามความในพระราชบัญญัติสิทธิบัตร พ.ศ.2522

- กฎกระทรวง ว่าด้วยอัตราค่าธรรมเนียมและการยกเว้นค่าธรรมเนียมสำหรับสิทธิบัตรหรืออนุสิทธิบัตร พ.ศ.2547

(2) พระราชบัญญัติเครื่องหมายการค้า พ.ศ.2534 ซึ่งแก้ไขเพิ่มเติมโดยพระราชบัญญัติเครื่องหมายการค้า (ฉบับที่ 2)

พ.ศ.2543

(3) พระราชบัญญัติคุ้มครองแบบผังภูมิของวงจรรวม พ.ศ.2543

(4) พระราชบัญญัติคุ้มครองสิ่งบ่งชี้ทางภูมิศาสตร์ พ.ศ.2546

- กฎกระทรวง ว่าด้วยหลักเกณฑ์และวิธีการเกี่ยวกับการขอขึ้นทะเบียน การประกาศโฆษณา การคัดค้านและการโต้แย้งคำคัดค้าน การขึ้นทะเบียน การอุทธรณ์ และการแก้ไขหรือเพิกถอนทะเบียนสิ่งบ่งชี้ทางภูมิศาสตร์ พ.ศ.2547

- กฎกระทรวง กำหนดอัตราค่าธรรมเนียมเกี่ยวกับสิ่งบ่งชี้ทางภูมิศาสตร์ พ.ศ.2547


- กฎกระทรวง กำหนดรายชื่อประเภทสินค้าเฉพาะอย่างและกำหนดหลักเกณฑ์และวิธีการในการใช้สิ่งบ่งชี้ทางภูมิศาสตร์ที่เหมือนหรือพ้องกัน พ.ศ.2547

(5) ประกาศกรมทรัพย์สินทางปัญญา เรื่องการแจ้งข้อมูลและขอรับบริการข้อมูลภูมิปัญญาท้องถิ่นไทย

- ระเบียบกรมทรัพย์สินทางปัญญา ว่าด้วยการแจ้งข้อมูลและขอรับบริการข้อมูลภูมิปัญญาท้องถิ่นไทย พ.ศ.2545





	<b>คู่มือการปฏิบัติงาน (Work manual)</b>	รหัส :
	ชื่อกระบวนการ : การดำเนินงานทรัพย์สินทางปัญญา	เริ่มใช้ : 07/04/2566
	ส่วนงานที่รับผิดชอบ : กองพัฒนาธุรกิจวิทยาศาสตร์บริการ (พธ.)	แก้ไขครั้งที่ : 00
		Page 18 of 40

### การดำเนินการขอรับสิทธิบัตรและอนุสิทธิบัตร มีแนวทางปฏิบัติ ดังนี้

1. ผู้ประดิษฐ์ที่ประสงค์จะขอรับสิทธิบัตรหรืออนุสิทธิบัตร แจ้งความประสงค์และนำรายละเอียดของสิ่งประดิษฐ์ และเอกสารประจำตัวของผู้ประดิษฐ์ส่งมายังกองพัฒนาธุรกิจวิทยาศาสตร์บริการ (พธ.)

2. เจ้าหน้าที่ดำเนินการตรวจสอบคุณสมบัติสิ่งประดิษฐ์เบื้องต้น เช่น สิ่งประดิษฐ์หรือ ออกแบบผลิตภัณฑ์นั้นควร ได้รับความคุ้มครองในรูปแบบใด กล่าวคือ ถ้าสิ่งนั้นเป็นการคิดค้นที่ ก่อให้เกิดลักษณะใหม่ที่มีหน้าที่การทำงาน ประโยชน์ใช้ สอยก็สามารถสรุปได้ว่าเป็นการประดิษฐ์ แต่ถ้าสิ่งนั้นเป็นการคิดค้นเกี่ยวกับรูปร่าง ลักษณะ หรือลวดลายที่ปรากฏอยู่บนตัว ผลิตภัณฑ์ เพื่อให้เกิด ความสวยงาม สามารถสรุปได้ว่าเป็นการออกแบบผลิตภัณฑ์ซึ่งควรที่จะยื่นขอรับความคุ้มครอง สิทธิบัตรการออกแบบผลิตภัณฑ์

กรณีที่เป็นการประดิษฐ์ต้องพิจารณาอีกว่า ควรที่จะขอรับความคุ้มครองประเภท สิทธิบัตรการประดิษฐ์ หรืออนุสิทธิบัตร ในกรณีจะพิจารณาว่า สิ่งประดิษฐ์นั้นเป็นการประดิษฐ์ที่มีชั้นการประดิษฐ์ที่สูงขึ้นหรือไม่ หากเป็นการ ประดิษฐ์ที่มีชั้นการประดิษฐ์ที่สูงขึ้นก็ควรจะขอรับความ คุ้มครองประเภทสิทธิบัตรการประดิษฐ์ ซึ่งการที่จะขอรับสิทธิบัตร การประดิษฐ์ได้นั้นจะต้องมีลักษณะครบถ้วนทั้ง 3 ประการ กล่าวคือ เป็นการประดิษฐ์ขึ้นใหม่ เป็นการประดิษฐ์ที่มีชั้นการ ประดิษฐ์สูงขึ้น และเป็นการประดิษฐ์ที่สามารถประยุกต์ในทางอุตสาหกรรม หากเป็นการประดิษฐ์ที่ไม่ใช่ชั้นการประดิษฐ์สูงขึ้น ไม่มีความก้าวหน้าทางเทคนิค แต่เป็นการประดิษฐ์ขึ้นใหม่และเป็นการประดิษฐ์ที่สามารถประยุกต์ในทางอุตสาหกรรม ควรจะ ขอรับความคุ้มครองประเภทอนุสิทธิบัตร รวมทั้งพิจารณาถึงองค์ประกอบอื่นๆ เช่น ค่าธรรมเนียมที่ถูกกว่า อายุการคุ้มครอง ขึ้นตอนการจดทะเบียนที่ไม่ยุ่งยากซับซ้อน เป็นต้น

3. เจ้าหน้าที่ดำเนินการตรวจสอบและพิจารณาเอกสาร ภายใน 30 วัน นับแต่วันที่ผู้ประดิษฐ์ส่งเอกสารขอรับ สิทธิบัตรและอนุสิทธิบัตรมายังกองพัฒนาธุรกิจวิทยาศาสตร์บริการ เพื่อพิจารณาให้ความเห็นชอบต่อผลงานการประดิษฐ์ว่า สมควรขอรับสิทธิบัตรหรืออนุสิทธิบัตรหรือไม่ รวมทั้งส่งแจ้งผู้ประดิษฐ์ เพื่อให้ผู้ประดิษฐ์เข้าชี้แจงข้อมูลความจริงอันเกี่ยวกับ สิ่งประดิษฐ์ต่อเจ้าหน้าที่ในกรณีที่กองพัฒนาธุรกิจวิทยาศาสตร์บริการ ต้องการให้เข้าชี้แจง


4. เมื่อทราบผลจากเจ้าหน้าที่แล้ว และเจ้าหน้าที่เห็นว่าสิ่งประดิษฐ์นั้นมีข้อบกพร่อง อย่างมาก เช่น เหมือนหรือ คล้ายกับสิ่งประดิษฐ์อื่นหรือมีลักษณะต้องห้ามตามกฎหมายให้สิ่งประดิษฐ์นั้นเป็นอันตกไป หากเจ้าหน้าที่เห็นว่าสิ่งประดิษฐ์ นั้นเป็นสิ่งประดิษฐ์ที่ควรขอรับสิทธิบัตรแล้ว ให้เจ้าหน้าที่ดำเนินการแจ้งอธิบดีกรมวิทยาศาสตร์บริการให้ทราบ เพื่อขออนุมัติ ยื่นขอรับสิทธิบัตรหรืออนุสิทธิบัตรและจัดทำสัญญาโอนสิทธิระหว่างผู้ประดิษฐ์กับกรมวิทยาศาสตร์บริการภายใน 15 วัน นับแต่วันที่อธิบดีกรมวิทยาศาสตร์บริการเห็นชอบ หากเจ้าหน้าที่เห็นว่าสิ่งประดิษฐ์นั้นเป็นสิ่งประดิษฐ์ที่ควรขอรับสิทธิบัตร หรืออนุสิทธิบัตร แต่มีข้อบกพร่องที่ต้องดำเนินการแก้ไข ให้ผู้ประดิษฐ์ดำเนินการแก้ไขตามความเห็น โดยให้เจ้าหน้าที่ ดำเนินการจัดทำสัญญาโอนสิทธิระหว่างผู้ประดิษฐ์กับกรมวิทยาศาสตร์บริการ ภายใน 15 วัน นับแต่วันที่ให้ผู้ประดิษฐ์ ดำเนินการแก้ไขตามความเห็นของเจ้าหน้าที่เรียบร้อยแล้ว

5. เจ้าหน้าที่ประสานงานกับผู้ประดิษฐ์ เพื่อจัดเตรียมเอกสารที่ใช้ประกอบการยื่นคำขอรับสิทธิบัตรและตรวจสอบ ความถูกต้องของเอกสารร่วมกัน หลังจากนั้นเจ้าหน้าที่จะดำเนินการยื่นคำขอรับสิทธิบัตรต่อกรมทรัพย์สินทางปัญญา กระทรวงพาณิชย์ ภายใน 15 วัน นับแต่วันที่ผู้ประดิษฐ์ได้ ทำสัญญาโอนสิทธิกับกรมวิทยาศาสตร์บริการเรียบร้อยแล้ว

6. เจ้าหน้าที่ติดตามผลการพิจารณาของกรมทรัพย์สินทางปัญญาในทุกขั้นตอน





	<b>คู่มือการปฏิบัติงาน (Work manual)</b>	รหัส :
	ชื่อกระบวนการ : การดำเนินงานทรัพย์สินทางปัญญา	เริ่มใช้ : 07/04/2566
	ส่วนงานที่รับผิดชอบ : กองพัฒนาธุรกิจวิทยาศาสตร์บริการ (พธ.)	แก้ไขครั้งที่ : 00
		Page 19 of 40

7. เมื่อทราบผลการขอรับสิทธิบัตรแล้ว เจ้าหน้าที่จะแจ้งผลการยื่นคำขอรับสิทธิบัตรแก่ผู้ประดิษฐ์ภายใน 15 วัน นับแต่วันที่ทราบผลการขอรับสิทธิบัตร

8. เจ้าหน้าที่สรุปผล รวมทั้งวิเคราะห์ผลการดำเนินการ เพื่อนำมาใช้ในการปรับปรุงการปฏิบัติงานต่อไป

### การยื่นคำขอรับสิทธิบัตรการประดิษฐ์

การยื่นคำขอรับสิทธิบัตรการประดิษฐ์คำขอจะต้องประกอบด้วย

- (1) บันทึกรายชื่อความ ขอยื่นคำขอจดทะเบียนทรัพย์สินทางปัญญา (เรียน ผพธ.)
- (2) Invention Disclosure Form สำหรับสิทธิบัตรการประดิษฐ์
- (3) แบบพิมพ์คำขอรับสิทธิบัตรแบบ สป/สผ/อสป/001-ก
- (4) แบบต่อท้ายคำขอ (กรณีมีผู้ประดิษฐ์ร่วม)
- (5) รายละเอียดการประดิษฐ์ที่มีหัวข้อครบถ้วนตามที่กฎหมายกำหนด
- (6) ข้อถ้อยสิทธิ
- (7) บทสรุปการประดิษฐ์
- (8) รูปเขียน (ถ้ามี)
- (9) สำเนาบัตรประชาชน พร้อมเซ็นต์สำเนาถูกต้อง
- (10) เอกสารอื่นๆ (ถ้ามี) เช่น หนังสือโอนสิทธิ สัญญาการว่าจ้าง หนังสือมอบอำนาจ หนังสือรับรองนิติบุคคล เป็นต้น


รายการที่ (5) – (10) ต้องจัดเตรียมขึ้นเองในกระดาษ ขนาด A4

เมื่อยื่นคำขอรับสิทธิบัตรแล้ว ถ้ามีสิ่งบกพร่องที่พอจะแก้ไขได้ เจ้าหน้าที่กรมทรัพย์สินทางปัญญาจะแจ้งให้ผู้ขอหรือตัวแทนของผู้ขอทราบ (ในที่นี้คือเจ้าหน้าที่กองพัฒนาธุรกิจวิทยาศาสตร์บริการ) เพื่อให้ทำการแก้ไขให้ถูกต้อง ทั้งนี้มีเงื่อนไขว่าต้องดำเนินการภายใน 90 วัน นับจากวันที่ได้รับแจ้ง หากดำเนินการไม่ทันก็สามารถขอผ่อนผันได้ หากพ้นระยะเวลาจะถือว่าผู้ขอละทิ้งคำขอ

การแก้ไขเพิ่มเติม ผู้ขอจะต้องใช้แบบ สป/สผ/อสป/003-ก ในการยื่นขอแก้ไขเพิ่มเติม พร้อมทั้งต้องชำระค่าธรรมเนียม

กรณีคำขอรับสิทธิบัตรถูกต้องหรือได้แก้ไขถูกต้องแล้ว เจ้าหน้าที่กรมทรัพย์สินทางปัญญาจะแจ้งให้ผู้ขอดำเนินการชำระค่าธรรมเนียมการประกาศโฆษณาเป็นเงิน 250 บาท โดยเจ้าหน้าที่กรมทรัพย์สินทางปัญญาจะแจ้ง 2 ครั้ง ครั้งละ 60 วัน นับจากวันที่ได้รับแจ้ง หากพ้นระยะเวลาจะถือว่าผู้ขอละทิ้งคำขอ และให้จัดส่งคำขอรับสิทธิบัตรชุดล่าสุดอีกหนึ่งชุดพร้อมทั้งส่งค่าแปลข้อถ้อยสิทธิบทสรุปการประดิษฐ์เป็นภาษาอังกฤษ ทั้งนี้เพื่อเปิดโอกาสให้มีการคัดค้านกรณีที่มีผู้อื่นเห็นว่าสิ่งที่ยื่นขอสิทธิบัตรนั้นไม่เป็นไปตามเงื่อนไขของกฎหมาย หรือผู้ขอไม่ได้เป็นผู้ประดิษฐ์แต่นำผลงานของผู้คัดค้านซึ่งเป็นผู้ประดิษฐ์มาจดทะเบียน



	<b>คู่มือการปฏิบัติงาน (Work manual)</b>	รหัส :
	ชื่อกระบวนการ : การดำเนินงานทรัพย์สินทางปัญญา	เริ่มใช้ : 07/04/2566
	ส่วนงานที่รับผิดชอบ : กองพัฒนาธุรกิจวิทยาศาสตร์บริการ (พธ.)	แก้ไขครั้งที่ : 00
		Page 20 of 40

เมื่อประกาศโฆษณาแล้ว ผู้ขอต้องยื่นขอให้ตรวจสอบการประดิษฐ์ พร้อมทั้งชำระค่าธรรมเนียมเป็นเงิน 250 บาท โดยใช้แบบ สป/อสป/005-ก ภายใน 5 ปี นับตั้งแต่วันประกาศโฆษณา หากพ้นระยะเวลาจะถือว่าผู้ขอละทิ้งคำขอ

ภายหลังจากมีการขอให้ตรวจสอบแล้ว เจ้าหน้าที่กรมทรัพย์สินทางปัญญาจะทำการสืบค้นเอกสารว่าเคยมีสิ่งประดิษฐ์เดียวกันหรือคล้ายกันหรือไม่ (รวมทั้งตรวจค้นเอกสารจาก ต่างประเทศด้วย) ถ้าคำขอถูกต้องเป็นไปตามเงื่อนไขที่กำหนดในกฎหมายจะแจ้งให้ผู้ขอมาชำระค่าธรรมเนียมการรับจดทะเบียนเป็นเงิน 500 บาท และออกสิทธิบัตรให้ผู้ขอต่อไป หากไม่ถูกต้องจะยกคำขอ

### **การยื่นคำขอรับสิทธิบัตรการออกแบบผลิตภัณฑ์**

การยื่นคำขอรับสิทธิบัตรการออกแบบผลิตภัณฑ์นั้น จะต้องยื่นคำขอพร้อมทั้งชำระค่าธรรมเนียมเป็นเงิน 250 บาท ซึ่งคำขอต้องประกอบด้วย

- (1) บันทึกข้อความ ขอยื่นคำขอจดทะเบียนทรัพย์สินทางปัญญา (เรียน ผพธ.)
- (2) Invention Disclosure Form สำหรับสิทธิบัตรการออกแบบผลิตภัณฑ์
- (3) แบบพิมพ์คำขอรับสิทธิบัตรแบบ สป/สพ/อสป/001-ก
- (4) แบบต่อท้ายคำขอ (กรณีมีผู้ประดิษฐ์ร่วม)
- (5) คำพรรณนาแบบผลิตภัณฑ์ (ถ้ามี)
- (6) ข้อถ้อยสิทธิ
- (7) รูปเขียน (ถ้ามี)
- (8) สำเนาบัตรประชาชน พร้อมเซ็นต์สำเนาถูกต้อง
- (9) เอกสารอื่นๆ (ถ้ามี) เช่น หนังสือโอนสิทธิ สัญญาการว่าจ้าง หนังสือมอบอำนาจ หนังสือรับรองนิติบุคคล เป็นต้น

รายการที่ (4) - (9) ต้องจัดเตรียมขึ้นเองในกระดาษขนาด A4


เมื่อยื่นคำขอรับสิทธิบัตรออกแบบผลิตภัณฑ์แล้ว ถ้ามีสิ่งบกพร่องที่พอจะแก้ไขได้ เจ้าหน้าที่กรมทรัพย์สินทางปัญญาจะแจ้งให้ผู้ขอหรือตัวแทนของผู้ขอทราบ เพื่อให้ทำการแก้ไขให้ถูกต้อง ทั้งนี้มีเงื่อนไขว่าต้องดำเนินการภายใน 90 วัน นับจากวันที่ได้รับแจ้ง หากดำเนินการไม่ทันก็สามารถขอผ่อนผันได้หากพ้นระยะเวลาจะถือว่าผู้ขอละทิ้งคำขอ

การแก้ไขเพิ่มเติมผู้ขอจะต้องใช้แบบ สป/สพ/อสป/003-ก ในการยื่นขอแก้ไขเพิ่มเติม พร้อมทั้งต้องชำระค่าธรรมเนียม

กรณีคำขอรับสิทธิบัตรออกแบบผลิตภัณฑ์ถูกต้องหรือได้แก้ไขถูกต้องแล้ว เจ้าหน้าที่กรมทรัพย์สินทางปัญญาจะแจ้งให้ผู้ขอมาดำเนินการชำระค่าธรรมเนียมการประกาศโฆษณาเป็นเงิน 250 บาท โดยเจ้าหน้าที่กรมทรัพย์สินทางปัญญาจะแจ้งสองครั้ง ครั้งละ 60 วัน นับจากวันที่ได้รับแจ้ง หากพ้นระยะเวลาจะถือว่าผู้ขอละทิ้งคำขอและให้จัดส่งคำขอรับสิทธิบัตรชุดล่าสุดอีกหนึ่งชุดเพื่อเปิดโอกาสให้มีการคัดค้าน

กรณีที่ผู้ยื่นเห็นว่าสิ่งที่ยื่นขอสิทธิบัตรนั้น ไม่เป็นไปตามเงื่อนไขของกฎหมาย หรือผู้ขอไม่ได้เป็นผู้คิดค้น แต่นำผลงานของผู้คิดค้นซึ่งเป็นผู้ประดิษฐ์มาจดทะเบียน กรณีสิทธิบัตรการออกแบบผลิตภัณฑ์นี้ ผู้ขอไม่ต้องยื่นคำขอให้ตรวจสอบการประดิษฐ์ ซึ่งจะใช้เฉพาะกรณีการประดิษฐ์เท่านั้น เมื่อประกาศโฆษณาครบ 90 วันแล้ว เจ้าหน้าที่กรมทรัพย์สินทางปัญญา



	<b>คู่มือการปฏิบัติงาน (Work manual)</b>	รหัส :
	ชื่อกระบวนการ : การดำเนินงานทรัพย์สินทางปัญญา	เริ่มใช้ : 07/04/2566
	ส่วนงานที่รับผิดชอบ : กองพัฒนาธุรกิจวิทยาศาสตร์บริการ (พธ.)	แก้ไขครั้งที่ : 00
		Page 21 of 40

จะทำการสืบค้นว่าเคยมีแบบผลิตภัณฑ์ที่เหมือนหรือคล้ายกันแพร่หลายมาก่อนหรือไม่ ถ้าคำขอถูกต้องเป็นไปตามเงื่อนไขที่กำหนดในกฎหมาย จะแจ้งให้ผู้ขอมาชำระค่าธรรมเนียมการรับจดทะเบียนเป็นเงิน 500 บาท และออกสิทธิบัตรให้ผู้ขอต่อไป หากไม่ถูกต้องจะยกคำขอการยื่นคำขอรับอนุสิทธิบัตร

### การยื่นคำขอรับอนุสิทธิบัตร

การยื่นคำขอรับอนุสิทธิบัตร จะต้องยื่นคำขอพร้อมชำระค่าธรรมเนียม ซึ่งคำขอจะต้องประกอบด้วย

- (1) บันทึกรายชื่อความ ขอยื่นคำขอจดทะเบียนทรัพย์สินทางปัญญา (เรียน ผพธ.)
- (2) Invention Disclosure Form สำหรับอนุสิทธิบัตร
- (3) แบบพิมพ์คำขอรับสิทธิบัตรแบบ สป/สผ/อสป/001-ก
- (4) แบบต่อท้ายคำขอ (กรณีมีผู้ประดิษฐ์ร่วม)
- (5) ข้อถ้อยสิทธิ
- (6) บทสรุปการประดิษฐ์
- (7) รูปเขียน (ถ้ามี)
- (8) สำเนาบัตรประชาชน พร้อมเซ็นต์สำเนาถูกต้อง
- (9) เอกสารอื่น ๆ (ถ้ามี) เช่น หนังสือโอนสิทธิ สัญญาการจ้าง หนังสือมอบอำนาจ หนังสือรับรองนิติบุคคล เป็นต้น รายการที่ (4) - (9) ต้องเตรียมขึ้นเองในกระดาษขนาด A4


เมื่อยื่นคำขอรับอนุสิทธิบัตรแล้ว ถ้ามีสิ่งบกพร่องที่พอจะแก้ไขได้เจ้าหน้าที่กรมทรัพย์สินทางปัญญาจะแจ้งให้ผู้ขอหรือตัวแทนของผู้ขอทราบเพื่อให้ทำการแก้ไขให้ถูกต้อง ทั้งนี้จะมีเงื่อนไขว่า จะต้องดำเนินการภายใน 90 วัน นับจากวันที่ได้รับแจ้ง หากดำเนินการไม่ทันก็สามารถขอผ่อนผันได้ หากพ้นระยะเวลาจะถือว่าผู้ขอละทิ้งคำขอ

การแก้ไขเพิ่มเติม ผู้ขอจะต้องใช้แบบ สป/สผ/อสป/003-ก ในการยื่นขอแก้ไขเพิ่มเติม พร้อมทั้งต้องชำระค่าธรรมเนียม

กรณีคำขอรับอนุสิทธิบัตรถูกต้องหรือได้แก้ไขถูกต้องแล้ว จะรับจดทะเบียนและออกอนุสิทธิบัตรให้แก่ผู้ขอ ซึ่งเจ้าหน้าที่จะแจ้งให้ผู้ขอมาดำเนินการชำระค่าธรรมเนียมการรับจดทะเบียน และออกอนุสิทธิบัตร และประกาศโฆษณาเป็นเงิน 1,000 บาท ภายใน 90 วัน นับจากวันที่ได้รับแจ้ง หากพ้นระยะเวลาจะถือว่าผู้ขอละทิ้งคำขอ ในการประกาศโฆษณาจะประกาศในหนังสือประกาศโฆษณานุสิทธิบัตรเป็นเวลา 1 ปี

เมื่อประกาศโฆษณาแล้ว บุคคลอื่นที่มีส่วนได้เสียสามารถให้ตรวจสอบอนุสิทธิบัตรว่าเป็นไปตามเงื่อนไขที่กฎหมายกำหนดไว้หรือไม่ โดยใช้แบบ สป/สผ/อสป/005-ก หากปรากฏว่า อนุสิทธิบัตรนั้นไม่เป็นไปตามกฎหมายก็จะถูกเพิกถอนต่อไป



	<b>คู่มือการปฏิบัติงาน (Work manual)</b>	รหัส :
	ชื่อกระบวนงาน : การดำเนินงานทรัพย์สินทางปัญญา	เริ่มใช้ : 07/04/2566
	ส่วนงานที่รับผิดชอบ : กองพัฒนาธุรกิจวิทยาศาสตร์บริการ (พธ.)	แก้ไขครั้งที่ : 00
		Page 22 of 40

### เอกสารหลักฐานรายละเอียดเกี่ยวกับคำขอรับสิทธิบัตร/อนุสิทธิบัตร

คำขอรับสิทธิบัตรการประดิษฐ์/อนุสิทธิบัตร ต้องมีความครบถ้วนของเอกสารและหลักฐาน ดังนี้

1. แบบพิมพ์คำขอ (แบบ สป/สผ/อสป/001-ก) ที่กรอกข้อความตามข้อเท็จจริงให้ครบถ้วน (หากข้อใดไม่มีข้อเท็จจริงที่เกี่ยวข้องกับข้อนั้น ไม่จำเป็นต้องกรอก)

2. รายละเอียดการประดิษฐ์ ที่มีหัวข้อต่างๆ อย่างน้อย ดังนี้

(1) ชื่อที่แสดงถึงการประดิษฐ์ จะต้องระบุว่าการประดิษฐ์นั้นคืออะไร โดยระบุถึง ลักษณะสำคัญของการประดิษฐ์นั้นด้วย

(2) ลักษณะและความมุ่งหมายของการประดิษฐ์จะต้องระบุถึงลักษณะที่สำคัญของการประดิษฐ์โดยย่อ รวมทั้งวัตถุประสงค์ของการประดิษฐ์ดังกล่าว

(3) สาขาวิทยาการที่เกี่ยวข้องกับการประดิษฐ์ จะต้องระบุว่าการประดิษฐ์ที่ขอรับสิทธิบัตรจัดอยู่ในสาขาวิชาการหรือเทคโนโลยีด้านใด

(4) ภูมิหลังของศิลปะหรือวิทยาการที่เกี่ยวข้อง จะต้องระบุลักษณะของการประดิษฐ์ที่มีอยู่ก่อนแล้ว พร้อมทั้งข้อบกพร่องต่างๆ หรือปัญหาของการประดิษฐ์ดังกล่าว ทั้งนี้เพื่อที่จะแสดงให้เห็นว่าการประดิษฐ์ที่ขอรับสิทธิบัตรนั้นแตกต่างกับการประดิษฐ์ที่มีอยู่ก่อนแล้วอย่างไรและเพียงใด

(5) คำอธิบายรูปเขียนโดยย่อ (ในกรณีที่มีการประดิษฐ์ที่ยื่นขอรับสิทธิบัตรมีรูปเขียน) ให้อธิบายว่ารูปเขียนแต่ละรูปนั้นแสดงให้เห็นถึงส่วนใดของการประดิษฐ์ทั้งหมดไม่ใช่เป็นการอธิบายว่ารูปเขียนนั้นมีส่วนประกอบหรือมีรายละเอียดและการใช้งานอย่างไร

(6) การเปิดเผยการประดิษฐ์โดยสมบูรณ์ จะต้องระบุรายละเอียดของการประดิษฐ์ที่ขอรับสิทธิบัตรว่ามีลักษณะโครงสร้าง ส่วนประกอบ องค์ประกอบ หรือขั้นตอนอย่างไรบ้าง การบรรยายในหัวข้อนี้จะต้องละเอียดสมบูรณ์ และชัดเจนพอที่จะทำให้ผู้มีความชำนาญระดับสามัญในสาขาวิทยาการนั้นๆ สามารถอ่านแล้วเข้าใจการประดิษฐ์นั้นได้และสามารถนำไปใช้และปฏิบัติตามการประดิษฐ์นั้นได้ด้วย

(7) วิธีการในการประดิษฐ์ที่ดีที่สุด ในกรณีที่มีการระบุในหัวข้อการเปิดเผยการประดิษฐ์ โดยสมบูรณ์ถึงวิธีการประดิษฐ์หลายวิธี ผู้ขอจะต้องระบุถึงวิธีการประดิษฐ์ที่ดีที่สุด แต่ถ้ามีการเปิดเผยวิธีการประดิษฐ์เพียงวิธีเดียวในหัวข้อการเปิดเผยการประดิษฐ์โดยสมบูรณ์ผู้ขอก็สามารถระบุได้ว่า "วิธีการในการประดิษฐ์ที่ดีที่สุด ได้แก่ วิธีการดังที่ได้บรรยายไว้ในหัวข้อการเปิดเผย การประดิษฐ์ โดยสมบูรณ์"

(8) การใช้ประโยชน์ของการประดิษฐ์ในการผลิตทางอุตสาหกรรม หัตถกรรม เกษตรกรรมหรือพาณิชย์กรรม ในกรณีที่ลักษณะของการประดิษฐ์เองไม่สามารถแสดงได้ว่านำไปใช้ในการผลิตในด้านต่างๆ ได้หรือไม่อย่างไร ผู้ขอจะต้องอธิบายให้เห็นว่าสามารถนำเอาการประดิษฐ์นั้นไปใช้ในทางใดบ้าง และมีประโยชน์อย่างไร แต่ถ้าโดยลักษณะของการประดิษฐ์นั่นเอง แสดงให้เห็นได้อยู่แล้วว่าสามารถนำไปใช้ประโยชน์ในด้านการผลิตได้ก็ไม่จำเป็นต้องมีหัวข้อนี้


3. ชื่อถือสิทธิ

4. บทสรุปการประดิษฐ์

5. รูปเขียน (ถ้ามี)

6. เอกสารหลักฐานอื่น ๆ ที่ต้องยื่นมาพร้อมกับคำขอ ดังนี้



	<b>คู่มือการปฏิบัติงาน (Work manual)</b>	รหัส :
	ชื่อกระบวนการ : การดำเนินงานทรัพย์สินทางปัญญา	เริ่มใช้ : 07/04/2566
	ส่วนงานที่รับผิดชอบ : กองพัฒนาธุรกิจวิทยาศาสตร์บริการ (พธ.)	แก้ไขครั้งที่ : 00 Page 23 of 40

กรณีและผู้ขอเป็นผู้ประดิษฐ์จะต้องยื่นหนังสือรับรองสิทธิตามแบบ แบบ สป/สผ/อสป/ 001-ก (พ) (ไม่จำเป็นต้องยื่นสำเนาบัตรประชาชนและสำเนาทะเบียนบ้าน)

กรณีและผู้ขอเป็นผู้รับโอนสิทธิจากผู้ประดิษฐ์ จะต้องยื่นหนังสือโอนสิทธิ

กรณีและผู้ขอเป็นนายจ้างผู้ประดิษฐ์จะต้องยื่นหนังสือแสดงการเป็นนายจ้างของผู้ประดิษฐ์

ถ้าผู้ขอเป็นนิติบุคคล จะต้องยื่นหนังสือรับรองนิติบุคคลที่ออกให้ไม่เกิน 6 เดือน

กรณีและผู้ขอประสงค์จะขอถือสิทธิวันยื่นให้ในวันเดียวกับที่ยื่นขอไว้ครั้งแรกในต่างประเทศ ให้ยื่นคำขอถือสิทธิให้ถือวันยื่นคำขอในต่างประเทศเป็นครั้งแรก เป็นวันยื่นคำขอในประเทศไทย (แบบ สป/สผ/อสป/002-ก)

### คำขอรับสิทธิบัตรการออกแบบผลิตภัณฑ์

คำขอรับสิทธิบัตรการออกแบบผลิตภัณฑ์ ต้องตรวจความครบถ้วนของเอกสารและ หลักฐาน ดังนี้

1. แบบพิมพ์คำขอ (แบบ สป/สผ/อสป/001-ก) ที่กรอกข้อความตามข้อเท็จจริงที่ครบถ้วน (หากข้อใดไม่มีข้อเท็จจริงที่เกี่ยวข้องกับข้อนั้น ๆ ไม่จำเป็นต้องกรอก)

2. คำพรรณนาแบบผลิตภัณฑ์ (ถ้ามี)

3. ข้อถือสิทธิ

4. รูปเขียนหรือภาพถ่าย

5. เอกสารหลักฐานอื่นๆ ที่ต้องยื่นมาพร้อมกับคำขอ ดังนี้

กรณีและผู้ขอเป็นผู้ออกแบบ จะต้องยื่นหนังสือรับรองสิทธิตามแบบ สป/สผ/อสป/001-ก (พ) (ไม่จำเป็นต้องยื่นสำเนาบัตรประชาชนและสำเนาทะเบียนบ้าน)

กรณีและผู้ขอเป็นผู้รับโอนสิทธิจากผู้ออกแบบ จะต้องยื่นหนังสือโอนสิทธิ

กรณีและผู้ขอเป็นนายจ้างผู้ออกแบบ จะต้องยื่นหนังสือแสดงการเป็นนายจ้างของผู้ออกแบบ

ถ้าผู้ขอเป็นนิติบุคคล จะต้องยื่นหนังสือรับรองนิติบุคคลที่ออกให้ไม่เกิน 6 เดือน

### คำขอแก้ไขเพิ่มเติม

คำขอแก้ไขเพิ่มเติมจะต้องตรวจความครบถ้วนของเอกสารหลักฐาน ดังนี้

- แบบพิมพ์คำขอแก้ไขเพิ่มเติม (แบบ สป/สผ/อสป/003-ก)


- เอกสารที่ผู้ขอต้องแก้ไขเพิ่มเติม (อาจจะเป็นการแก้ไขเพิ่มเติมบางส่วนของคำขอ หรือส่งเอกสารหลักฐานเพิ่มเติม ระยะเวลาไม่เกิน 90 วันนับแต่วันที่ผู้ขอได้รับแจ้ง

### การรับชำระค่าธรรมเนียมการประกาศโฆษณาคำขอรับสิทธิบัตรการประดิษฐ์/สิทธิบัตรการออกแบบผลิตภัณฑ์

จะต้องตรวจความครบถ้วนของเอกสารหลักฐาน ดังนี้

- คำขอรับสิทธิบัตรการประดิษฐ์/การออกแบบผลิตภัณฑ์ อีก 1 ชุด (เฉพาะกรณีคำขอรับสิทธิบัตรการประดิษฐ์ผู้ขอต้องจัดส่งคำแปลข้อถือสิทธิและบทสรุปการประดิษฐ์เป็นภาษาอังกฤษ 1 ชุด ระยะเวลาไม่เกิน 60 วัน นับแต่วันที่ผู้ขอได้รับแจ้งครั้งที่สอง (สำหรับอนุสิทธิบัตรไม่มี ขั้นตอนนี้)



	<b>คู่มือการปฏิบัติงาน (Work manual)</b>	รหัส :
	ชื่อกระบวนการ : การดำเนินงานทรัพย์สินทางปัญญา	เริ่มใช้ : 07/04/2566
	ส่วนงานที่รับผิดชอบ : กองพัฒนาธุรกิจวิทยาศาสตร์บริการ (พธ.)	แก้ไขครั้งที่ : 00 Page 24 of 40

### คำขอให้ตรวจสอบการประดิษฐ์/ตรวจสอบอนุสิทธิบัตร

จะต้องตรวจสอบความครบถ้วนของเอกสาร หลักฐาน ดังนี้

- แบบพิมพ์คำขอให้ตรวจสอบการประดิษฐ์ (แบบ สป/อสป/005-ก) (สำหรับคำขอรับสิทธิบัตรการออกแบบผลิตภัณฑ์ไม่มีชิ้นตอนนี้)

ระยะเวลา กรณีคำขอรับสิทธิบัตรการประดิษฐ์ ไม่เกิน 5 ปีนับแต่วันที่ประกาศโฆษณา กรณีอนุสิทธิบัตร ไม่เกิน 1 ปี นับแต่วันที่ประกาศโฆษณา

### การรับชำระค่าธรรมเนียมการจดทะเบียนและสิทธิบัตร/อนุสิทธิบัตร

จะต้องตรวจสอบความครบถ้วน ของเอกสารหลักฐาน ดังนี้

- คำขอรับสิทธิบัตรการประดิษฐ์/การออกแบบผลิตภัณฑ์/อนุสิทธิบัตรอีก 1 ชุด แล้วแต่กรณี

ระยะเวลา ไม่เกิน 60 วันนับแต่วันที่ผู้ขอได้รับแจ้ง

### คำขอแปลงคำขอรับสิทธิบัตรการประดิษฐ์เป็นอนุสิทธิบัตร/คำขอรับอนุสิทธิบัตรเป็นสิทธิบัตรการประดิษฐ์

จะต้องตรวจสอบความครบถ้วนของเอกสารหลักฐาน ดังนี้

- แบบพิมพ์คำขอแปลงคำขอฯ (แบบ สป/อสป/004-ก)

- คำขอรับสิทธิบัตรการประดิษฐ์/อนุสิทธิบัตรที่ยื่นไว้เดิม 1 ชุด

กรณีขอแปลงคำขอรับสิทธิบัตรการประดิษฐ์เป็นอนุสิทธิบัตร ต้องกระทำก่อนมีการประกาศโฆษณา

กรณีขอแปลงคำขอรับอนุสิทธิบัตรเป็นสิทธิบัตรการประดิษฐ์ต้องกระทำก่อนมีการรับจดทะเบียนและออกอนุสิทธิบัตร

### การคัดค้าน

จะต้องตรวจสอบความครบถ้วนของเอกสารหลักฐาน ดังนี้

- แบบพิมพ์คำขอโต้แย้ง (แบบ สป/สผ/008-ก)

- เอกสารประกอบการคัดค้านสำหรับเจ้าหน้าที่กรมทรัพย์สินทางปัญญา จำนวน 2 ชุด และเอกสารผู้คัดค้าน 1 ชุด การโต้แย้งจะต้องโต้แย้งภายใน 90 วัน นับแต่วันที่ได้รับคำคัดค้าน

### การขอ นำพยานหรือส่งเอกสารหลักฐานเพิ่มเติม

จะต้องตรวจสอบความครบถ้วนของเอกสารหลักฐาน ดังนี้


- แบบพิมพ์คำขอ นำพยานหรือส่งหลักฐานเพิ่มเติม (แบบ สป/สผ/007-ก (พ)) พร้อม ทั้งพยานหรือหลักฐานที่จะนำมาแสดงหรือแถลงเพิ่มเติม จำนวน 1 ชุด

ระยะเวลา กรมทรัพย์สินทางปัญญาจะพิจารณาถึงระยะเวลาการขอ นำพยานหรือหลักฐานว่าเกินระยะเวลาที่กฎหมายกำหนดไว้หรือไม่ ดังนี้

กรณีที่เป็น การคัดค้าน จะต้องยื่นคำขอภายใน 30 วัน นับแต่วันที่คัดค้าน

กรณีที่เป็น การโต้แย้ง จะต้องยื่นคำขอภายใน 30 วัน นับแต่วันที่โต้แย้ง



	<b>คู่มือการปฏิบัติงาน (Work manual)</b>	รหัส :
	ชื่อกระบวนการ : การดำเนินงานทรัพย์สินทางปัญญา	เริ่มใช้ : 07/04/2566
	ส่วนงานที่รับผิดชอบ : กองพัฒนาธุรกิจวิทยาศาสตร์บริการ (พธ.)	แก้ไขครั้งที่ : 00 Page 25 of 40

### คำอุทธรณ์

จะต้องตรวจความครบถ้วนของเอกสารหลักฐาน ดังนี้

- แบบพิมพ์คำอุทธรณ์ (แบบ สป/สผ/อสป/009-ก)
  - เอกสารประกอบการอุทธรณ์ต้นฉบับจำนวน 1 ชุด และสำเนาอีกจำนวน 10 ชุด
- ระยะเวลาไม่เกิน 60 วันนับแต่วันที่ได้รับแจ้งคำสั่งหรือคำวินิจฉัยของอธิบดี

### การรับชำระค่าธรรมเนียมรายปีสิทธิบัตร อนุสิทธิบัตรและการต่ออายุอนุสิทธิบัตร

จะต้องตรวจความครบถ้วนของเอกสารหลักฐาน ดังนี้

- คำขอชำระค่าธรรมเนียมรายปีสิทธิบัตร/อนุสิทธิบัตร (แบบ สป/สผ/อสป/010-ก)

ค่าธรรมเนียมเป็นไปตามกฎกระทรวง โดยเริ่มตั้งแต่ปีที่ 5 จนสิ้นอายุแล้วแต่กรณี

ระยะเวลา ค่าธรรมเนียมรายปีสิทธิบัตร/อนุสิทธิบัตรจะเริ่มต้นชำระตั้งแต่เริ่มปีที่ 5 จน สิ้นอายุแล้วแต่กรณี (สิทธิบัตรการประดิษฐ์ ปีที่ 5-20 สิทธิบัตรการออกแบบผลิตภัณฑ์ ปีที่ 5-10 และอนุสิทธิบัตร ปีที่ 5-6 และต่ออายุได้อีกสองครั้งๆ ละ 2 ปี ) โดยเริ่มนับระยะเวลาตั้งแต่วันที่ยื่นคำขอจนถึงสิ้นปีที่ 4 ซึ่งผู้ทรงสิทธิบัตรจะต้องชำระภายใน 60 วัน ของระยะเวลาเริ่มต้นของแต่ละปี หากพ้นระยะเวลาดังกล่าวผู้ทรงสิทธิยังสามารถที่จะชำระได้ต่อไปอีก 120 วัน แต่จะต้องเสียค่าธรรมเนียม เพิ่มอีกร้อยละ 30 ของค่าธรรมเนียมในปีนั้นๆ

### คำขอรับบำเหน็จพิเศษ

จะต้องตรวจความครบถ้วนของเอกสารหลักฐาน ดังนี้

- แบบพิมพ์คำขอรับบำเหน็จพิเศษ (แบบ สป/สผ/อสป/207-ค) พร้อมทั้งเอกสารประกอบ

### คำขอคืนสิทธิบัตรหรืออนุสิทธิบัตรหรือเลิกข้อถือสิทธิบางข้อ

จะต้องตรวจความครบถ้วนของ เอกสารหลักฐาน ดังนี้

- แบบพิมพ์คำขอคืนสิทธิบัตรหรืออนุสิทธิบัตรหรือเลิกข้อถือสิทธิบางข้อ (แบบ สป/ สผ/อสป/208-ก) พร้อมทั้งเอกสารประกอบ

### คำขอรับใบแทนสิทธิบัตรหรืออนุสิทธิบัตรหรือใบแทนใบอนุญาตให้ใช้สิทธิตามสิทธิบัตรหรืออนุสิทธิบัตร

จะต้องตรวจความครบถ้วนของเอกสารหลักฐาน ดังนี้

- แบบพิมพ์คำขอรับใบแทนสิทธิบัตร หรืออนุสิทธิบัตร หรือใบแทนใบอนุญาตให้ใช้สิทธิตามสิทธิบัตรหรืออนุสิทธิบัตร (แบบ สป/สผ/อสป/209-ก) พร้อมทั้งเอกสารประกอบ เช่น ใบ แจ้งความของสถานีตำรวจ เป็นต้น

### คำขอบันทึกคำยินยอมให้บุคคลอื่นใช้สิทธิตามสิทธิบัตร อนุสิทธิบัตร

จะต้องตรวจความครบถ้วนของเอกสารหลักฐาน ดังนี้

- แบบพิมพ์คำขอบันทึกคำยินยอมให้บุคคลอื่นใช้สิทธิตามสิทธิบัตรหรืออนุสิทธิบัตร (แบบ สป/สผ/อสป/202-ก) พร้อมทั้งเอกสารประกอบ


### คำขออนุญาตใช้สิทธิตามสิทธิบัตร อนุสิทธิบัตร

จะต้องตรวจความครบถ้วนของ เอกสารหลักฐาน ดังนี้

- แบบพิมพ์คำขออนุญาตใช้สิทธิตามสิทธิบัตร/อนุสิทธิบัตร (แบบ สป/สผ/อสป/203- ค) พร้อมทั้งเอกสารประกอบ





	<b>คู่มือการปฏิบัติงาน (Work manual)</b>	รหัส :
	ชื่อกระบวนการ : การดำเนินงานทรัพย์สินทางปัญญา	เริ่มใช้ : 07/04/2566
	ส่วนงานที่รับผิดชอบ : กองพัฒนาธุรกิจวิทยาศาสตร์บริการ (พธ.)	แก้ไขครั้งที่ : 00
		Page 26 of 40

**คำขอให้ยกเลิกใบอนุญาตใช้สิทธิตามสิทธิบัตร/อนุสิทธิบัตร**

จะต้องตรวจสอบความครบถ้วนของ เอกสารหลักฐาน ดังนี้

- แบบพิมพ์คำขอให้ยกเลิกใบอนุญาตใช้สิทธิตามสิทธิบัตร/อนุสิทธิบัตร (แบบ สป/สผ/ อสป/204-ก) พร้อมทั้ง เอกสารประกอบ

**คำขอจดทะเบียนการอนุญาตใช้สิทธิตามสิทธิบัตร/อนุสิทธิบัตร**

จะต้องตรวจสอบความครบถ้วนของ เอกสารหลักฐาน ดังนี้

- แบบพิมพ์คำขอจดทะเบียนการอนุญาตใช้สิทธิตามสิทธิบัตร/อนุสิทธิบัตร (แบบ สป/สผ/อสป/205-ก) พร้อมทั้ง เอกสารประกอบ เช่น สัญญาอนุญาตให้ใช้สิทธิ เป็นต้น

**คำขอจดทะเบียนการโอนสิทธิบัตร/อนุสิทธิบัตร และการรับโอนสิทธิบัตร/อนุสิทธิบัตรโดยทางมรดก**

จะต้องตรวจสอบความครบถ้วนของเอกสารหลักฐาน ดังนี้

- แบบพิมพ์คำขอจดทะเบียนการโอนสิทธิบัตร/อนุสิทธิบัตร และการรับโอนสิทธิบัตร/อนุสิทธิบัตรโดยทางมรดก (แบบ สป/สผ/อสป/206-ค) พร้อมทั้งเอกสารประกอบ

**สถานที่และวิธีการยื่นขอจดทะเบียน**


**สถานที่ยื่นขอจดทะเบียน**

สามารถยื่นคำขอจดทะเบียนได้ที่ กองพัฒนาธุรกิจวิทยาศาสตร์บริการ (พธ.) ชั้น 8 อาคารหอสมุดวิทยาศาสตร์ ดร.ตัว ลพานุกรม กรมวิทยาศาสตร์บริการ หรือ โทร 0-2201-7549 หรือ email [bd-dss@dss.go.th](mailto:bd-dss@dss.go.th) หรือแอปพลิเคชันไลน์ ID line: @381wkjha

**วิธีการยื่นขอจดทะเบียน**

สามารถส่งเอกสารประกอบการยื่นจดทะเบียนได้ที่กองพัฒนาธุรกิจวิทยาศาสตร์บริการ เพื่อให้เจ้าหน้าที่ตรวจสอบ เอกสารและนำจดทะเบียนตามระบบออนไลน์ DIP-CA ในนามกรมวิทยาศาสตร์บริการ




	<b>คู่มือการปฏิบัติงาน (Work manual)</b>	รหัส :
	ชื่อกระบวนงาน : การดำเนินงานทรัพย์สินทางปัญญา	เริ่มใช้ : 07/04/2566
	ส่วนงานที่รับผิดชอบ : กองพัฒนาธุรกิจวิทยาศาสตร์บริการ (พธ.)	แก้ไขครั้งที่ : 00 Page 27 of 40

### ค่าธรรมเนียม

ค่าธรรมเนียมสิทธิบัตร	จำนวนเงิน (บาท)
ค่าขอรับสิทธิบัตรการประดิษฐ์	500
ค่าขอรับสิทธิบัตรการออกแบบผลิตภัณฑ์	250
ค่าขอแก้ไขเพิ่มเติม	50
การประกาศโฆษณา	250
คำขอให้ตรวจสอบการประดิษฐ์ (เฉพาะกรณีการประดิษฐ์)	250
รับจดทะเบียน และออกสิทธิบัตร	500
ค่าคัดค้าน	250
ค่าอุทธรณ์	500
ค่าขอเปลี่ยนแปลงคำขอรับสิทธิบัตร	100

ค่าธรรมเนียมรายปีสำหรับสิทธิบัตรการประดิษฐ์	จำนวนเงิน (บาท)
ปีที่ 5	1,000
ปีที่ 6	1,200
ปีที่ 7	1,600
ปีที่ 8	2,200
ปีที่ 9	3,000
ปีที่ 10	4,000
ปีที่ 11	5,200
ปีที่ 12	6,600
ปีที่ 13	8,200
ปีที่ 14	10,000
ปีที่ 15	12,000
ปีที่ 16	14,200
ปีที่ 17	16,600
ปีที่ 18	19,200
ปีที่ 19	22,000
ปีที่ 20	25,000
หรือชำระทั้งหมดในคราวเดียว	140,000



	<b>คู่มือการปฏิบัติงาน (Work manual)</b>	รหัส :
	ชื่อกระบวนงาน : การดำเนินงานทรัพย์สินทางปัญญา	เริ่มใช้ : 07/04/2566
	ส่วนงานที่รับผิดชอบ : กองพัฒนาธุรกิจวิทยาศาสตร์บริการ (พธ.)	แก้ไขครั้งที่ : 00 Page 28 of 40


ค่าธรรมเนียมรายปีสำหรับสิทธิบัตรการออกแบบผลิตภัณฑ์	จำนวนเงิน (บาท)
ปีที่ 5	5000
ปีที่ 6	650
ปีที่ 7	950
ปีที่ 8	1,400
ปีที่ 9	2,000
ปีที่ 10	2,750
หรือชำระทั้งหมดในคราวเดียว	7,500

ค่าธรรมเนียมอนุสิทธิบัตร	จำนวนเงิน (บาท)
คำขอรับอนุสิทธิบัตร	250
แก้ไขเพิ่มเติม ครั้งที่ 1	50
รับจดทะเบียนและประกาศโฆษณา	500
คำขอให้ตรวจสอบ	250
คำขอเปลี่ยนแปลงคำขอรับอนุสิทธิบัตร	100

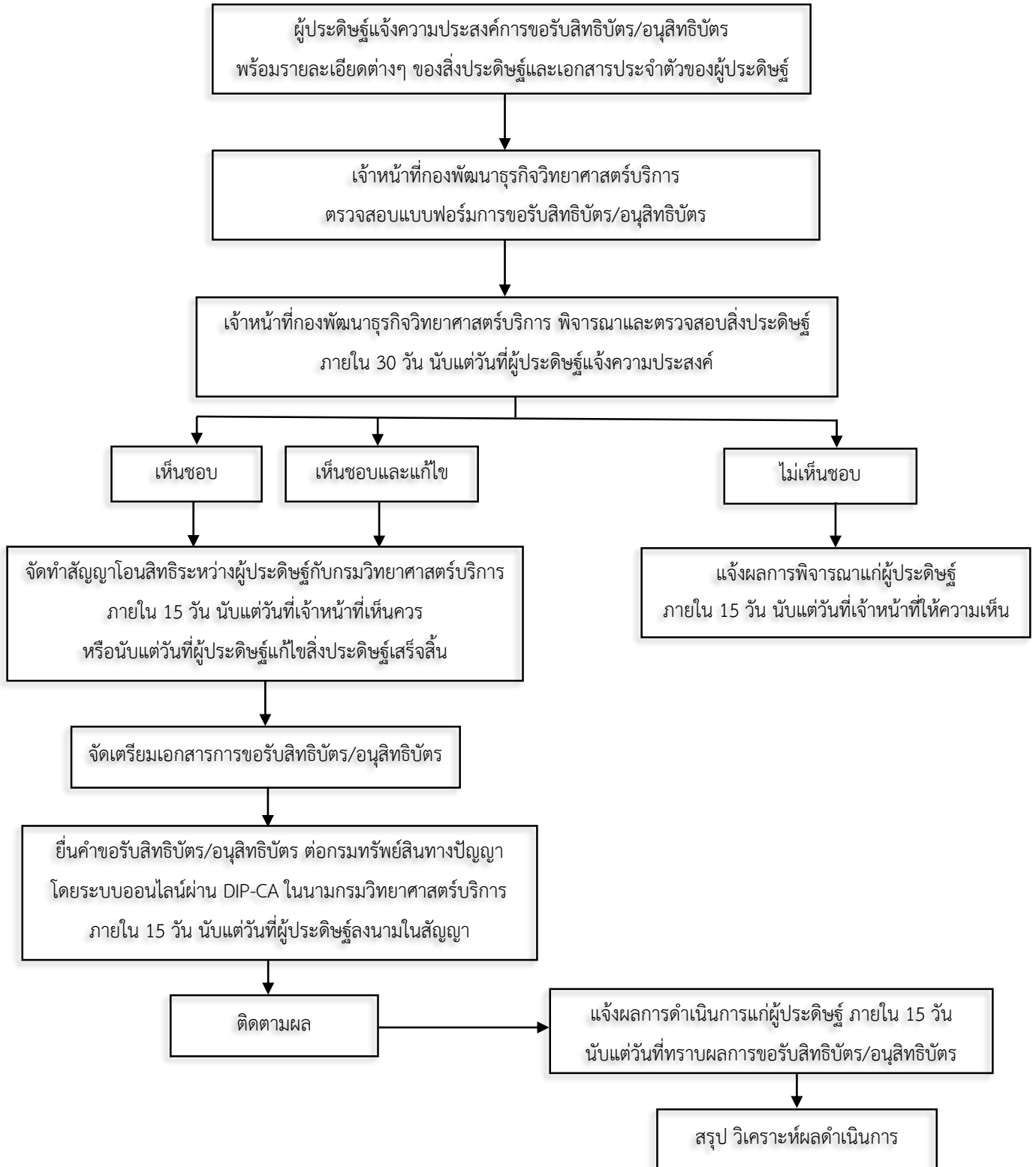
ค่าธรรมเนียมรายปีสำหรับอนุสิทธิบัตร	จำนวนเงิน (บาท)
ปีที่ 5	750
ปีที่ 6	1,500
หรือชำระทั้งหมดในคราวเดียว	2,000


ค่าธรรมเนียมการต่ออายุอนุสิทธิบัตร	จำนวนเงิน (บาท)
ครั้งที่ 1	6,000
ครั้งที่ 2	9,000



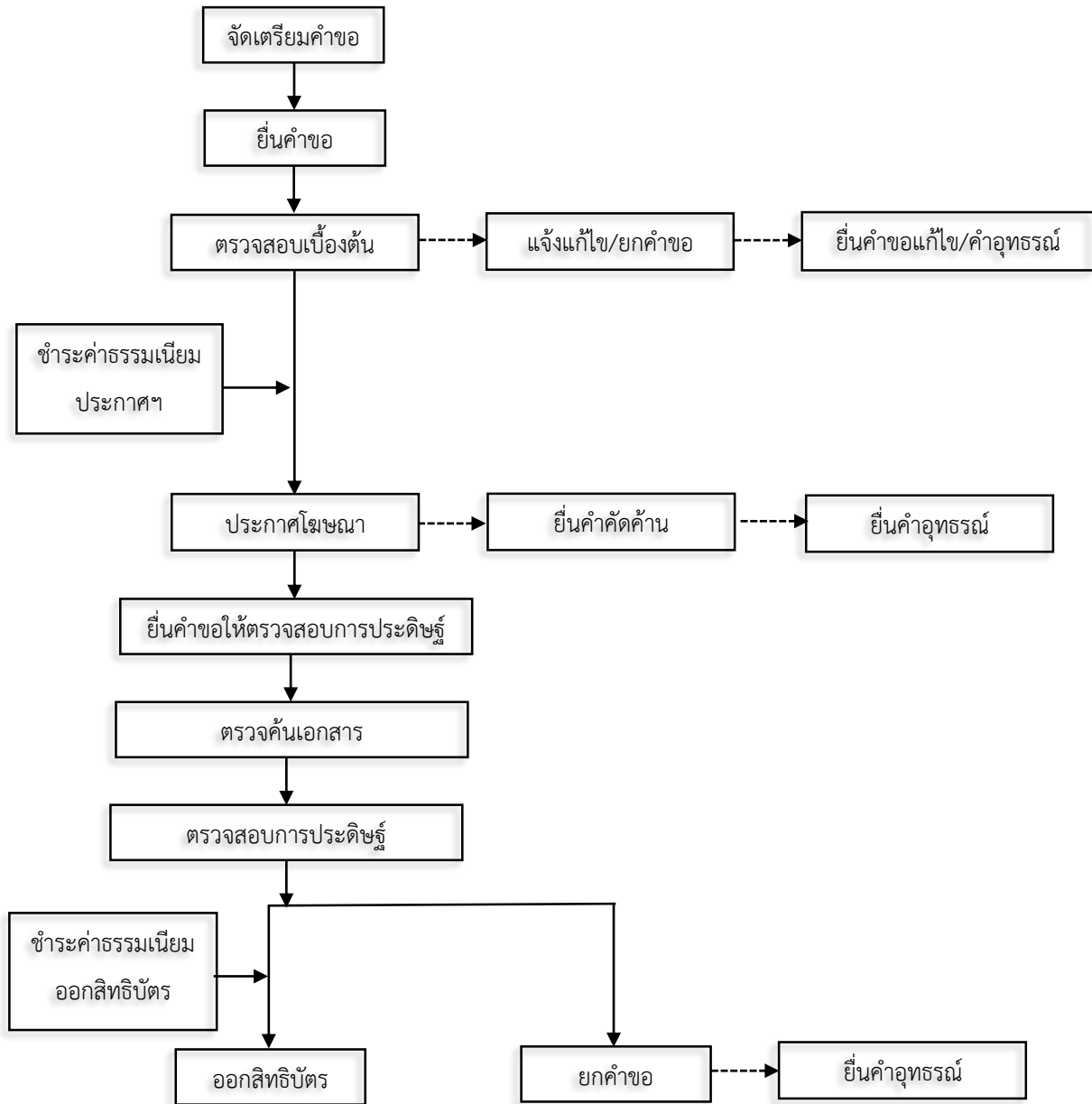
	คู่มือการปฏิบัติงาน (Work manual)	รหัส :
	ชื่อกระบวนการ : การดำเนินงานทรัพย์สินทางปัญญา	เริ่มใช้ : 07/04/2566
	ส่วนงานที่รับผิดชอบ : กองพัฒนาธุรกิจวิทยาศาสตร์บริการ (พธ.)	แก้ไขครั้งที่ : 00 Page 29 of 40


ขั้นตอนการดำเนินการขอรับสิทธิบัตร/อนุสิทธิบัตรของกรมวิทยาศาสตร์บริการ



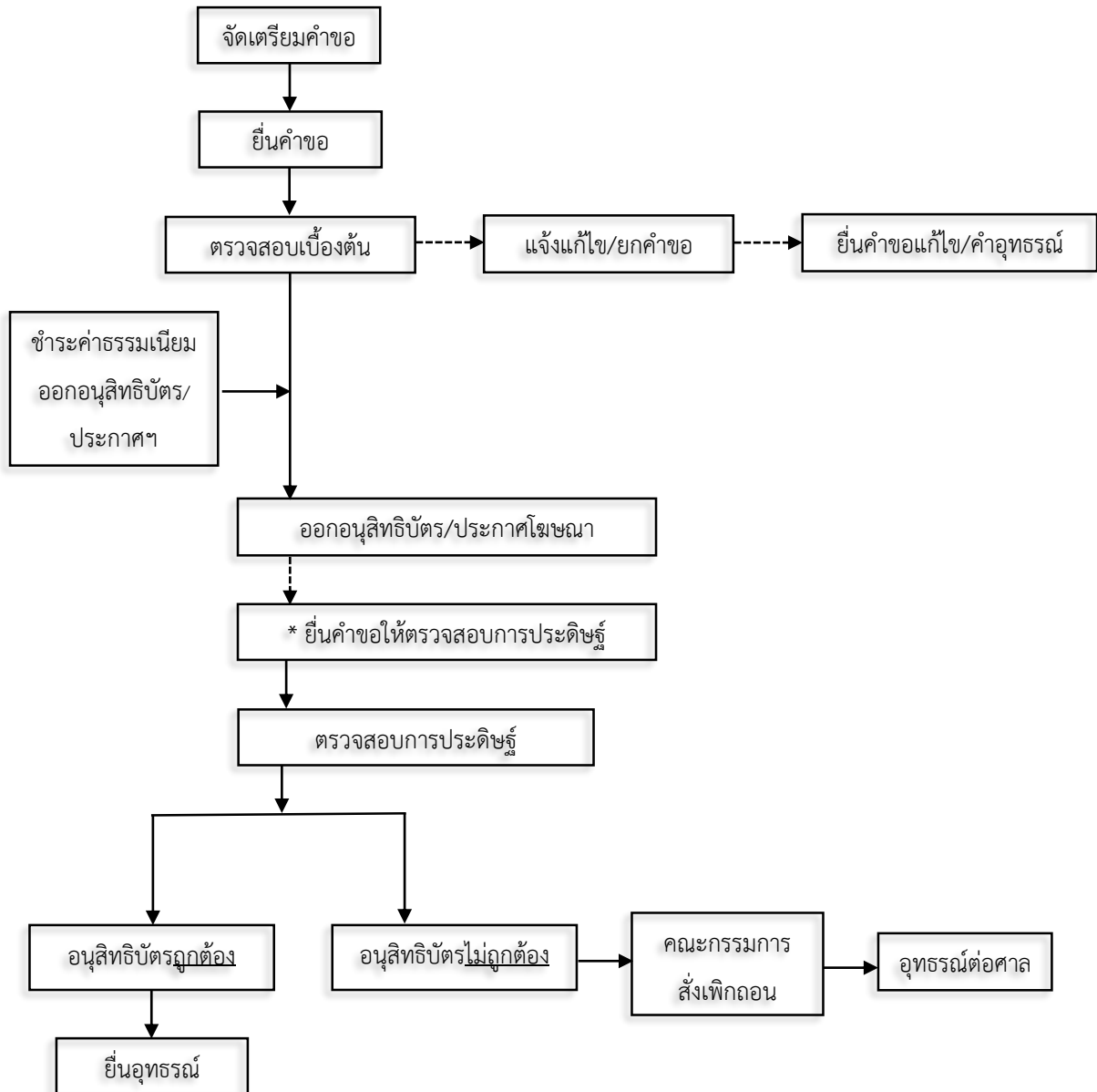
	คู่มือการปฏิบัติงาน (Work manual)	รหัส :
	ชื่อกระบวนการ : การดำเนินงานทรัพย์สินทางปัญญา	เริ่มใช้ : 07/04/2566
	ส่วนงานที่รับผิดชอบ : กองพัฒนาธุรกิจวิทยาศาสตร์บริการ (พธ.)	แก้ไขครั้งที่ : 00 Page 30 of 40

ขั้นตอนตรวจสอบคำขอรับสิทธิบัตรการประดิษฐ์โดยย่อ ของกรมทรัพย์สินทางปัญญา




	คู่มือการปฏิบัติงาน (Work manual)	รหัส :
	ชื่อกระบวนงาน : การดำเนินงานทรัพย์สินทางปัญญา	เริ่มใช้ : 07/04/2566
	ส่วนงานที่รับผิดชอบ : กองพัฒนาธุรกิจวิทยาศาสตร์บริการ (พธ.)	แก้ไขครั้งที่ : 00 Page 31 of 40

ขั้นตอนการตรวจสอบคำขอรับอนุสิทธิบัตรโดยย่อ ของกรมทรัพย์สินทางปัญญา



**หมายเหตุ\*** ม. 65 ณ ภายในเวลาหนึ่งปีนับจากวันประกาศโฆษณาการจดทะเบียนการประดิษฐ์และออกอนุสิทธิบัตร บุคคลผู้มีส่วนได้เสียอาจขอให้ตรวจสอบว่าการประดิษฐ์อนุสิทธิบัตรตามที่กำหนดไว้ใน ม.65 ทวิ (การประดิษฐ์ขึ้นใหม่และสามารถประยุกต์ในทางอุตสาหกรรม) หรือไม่ก็ได้



	<b>คู่มือการปฏิบัติงาน (Work manual)</b>	รหัส :
	ชื่อกระบวนการ : การดำเนินงานทรัพย์สินทางปัญญา	เริ่มใช้ : 07/04/2566
	ส่วนงานที่รับผิดชอบ : กองพัฒนาธุรกิจวิทยาศาสตร์บริการ (พธ.)	แก้ไขครั้งที่ : 00
		Page 32 of 40

### เอกสารประกอบคำขอจดทะเบียนเครื่องหมายการค้า

1. คำขอจดทะเบียนตามประเภทเครื่องหมายที่จะจดทะเบียน (เครื่องหมายการค้า เครื่องหมายบริการ เครื่องหมายรับรอง หรือเครื่องหมายร่วม) พร้อมสำเนา รวม 5 ชุด โดยให้กรอกข้อความต่างๆ ในคำขอจดทะเบียน ปิดรูปเครื่องหมาย พร้อมลงชื่อ และถ่ายสำเนาจากคำขอจดทะเบียนที่ได้กรอกข้อความ ปิดรูป และลงชื่อแล้วจำนวน 5 ชุด
2. สำเนาบัตรประจำตัวที่ทางราชการออกให้ หรือใบสำคัญประจำตัวคนต่างด้าว หรือหนังสือเดินทาง ในกรณีที่ผู้ขอเป็นบุคคลธรรมดา
3. หนังสือรับรองนิติบุคคลฉบับปัจจุบัน โดยมีคำรับรองของผู้มีอำนาจให้คำรับรองตามกฎหมาย ไม่เกิน 6 เดือน นับแต่วันที่ออกหนังสือรับรองนั้น ในกรณีที่ เป็นนิติบุคคล
4. สำเนาหนังสือแต่งตั้งตัวแทน หรือ หนังสือมอบอำนาจ (ถ้ามี)
5. รูปเครื่องหมายการค้า ที่เหมือนกับที่ปิดลงในคำขอจดทะเบียน อีกจำนวน 5 รูป
6. หลักฐานนำสืบลักษณะบ่งเฉพาะ หรือ หนังสือขอผ่อนผันการนำส่งหลักฐานดังกล่าว (ถ้ามี)


### ค่าธรรมเนียม

ขั้นตอนการยื่นคำขอจดทะเบียน ค่าธรรมเนียมขึ้นอยู่กับรายการสินค้าหรือบริการที่จะจดทะเบียนซึ่งต้องชำระค่าธรรมเนียมรายการสินค้าและบริการอย่างละ 500 บาท

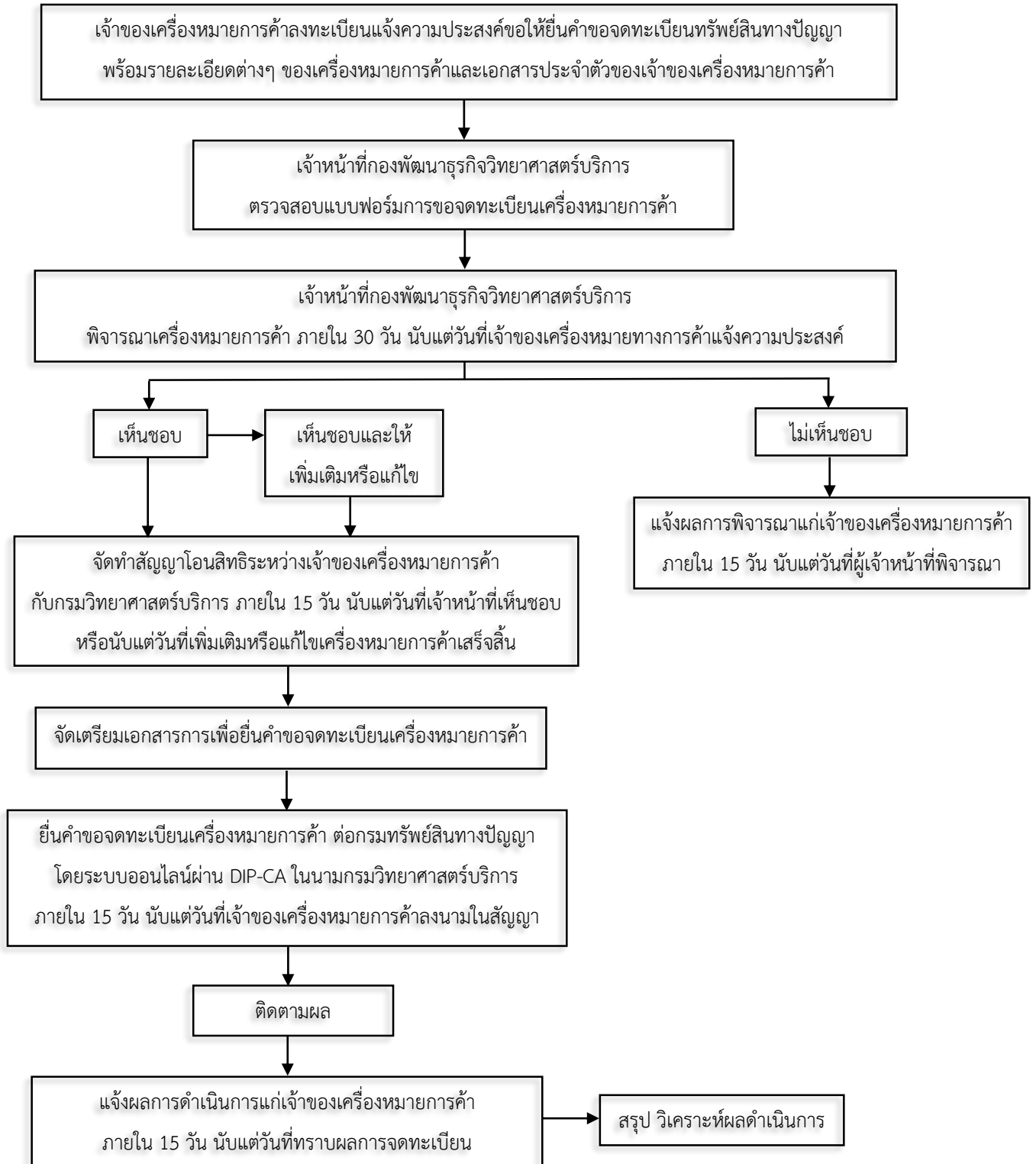
ขั้นตอนการรับจดทะเบียน โดยนายทะเบียนจะแจ้งให้ผู้ขอชำระค่าธรรมเนียมภายหลังครบกำหนดตามประกาศโฆษณาและไม่มีผู้คัดค้านการจดทะเบียน โดยผู้ขอต้องชำระค่าธรรมเนียมตามจำนวนสินค้า/บริการอย่างละ 300 บาท






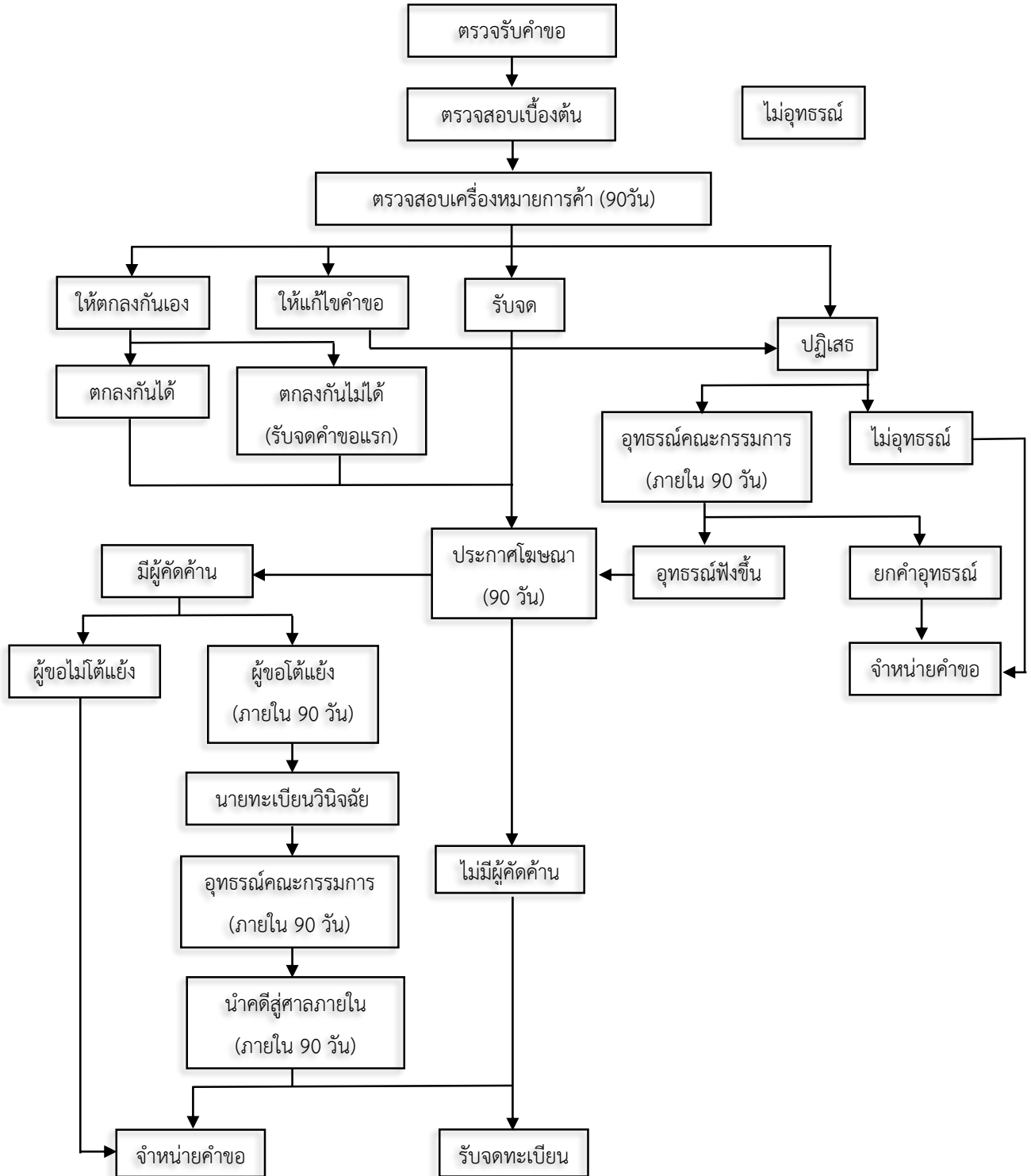
	คู่มือการปฏิบัติงาน (Work manual)	รหัส :
	ชื่อกระบวนการ : การดำเนินงานทรัพย์สินทางปัญญา	เริ่มใช้ : 07/04/2566
	ส่วนงานที่รับผิดชอบ : กองพัฒนาธุรกิจวิทยาศาสตร์บริการ (พธ.)	แก้ไขครั้งที่ : 00
		Page 33 of 40


ขั้นตอนการดำเนินการขอจดทะเบียนเครื่องหมายการค้าของกรมวิทยาศาสตร์บริการ



	คู่มือการปฏิบัติงาน (Work manual)	รหัส :
	ชื่อกระบวนงาน : การดำเนินงานทรัพย์สินทางปัญญา	เริ่มใช้ : 07/04/2566
	ส่วนงานที่รับผิดชอบ : กองพัฒนาธุรกิจวิทยาศาสตร์บริการ (พธ.)	แก้ไขครั้งที่ : 00
		Page 34 of 40

ขั้นตอนพิจารณาขอจดทะเบียนเครื่องหมายการค้าของกรมทรัพย์สินทางปัญญา



	<b>คู่มือการปฏิบัติงาน (Work manual)</b>	รหัส :
	ชื่อกระบวนการ : การดำเนินงานทรัพย์สินทางปัญญา	เริ่มใช้ : 07/04/2566
	ส่วนงานที่รับผิดชอบ : กองพัฒนาธุรกิจวิทยาศาสตร์บริการ (พธ.)	แก้ไขครั้งที่ : 00 Page 35 of 40

### เอกสารประกอบคำขอจดทะเบียนลิขสิทธิ์

1. บุคลากรกรมวิทยาศาสตร์บริการ ผู้มีความประสงค์จะยื่นจดแจ้งลิขสิทธิ์ ให้ยื่นเอกสารดังต่อไปนี้ที่ กองพัฒนาธุรกิจวิทยาศาสตร์บริการ

- 1) คำขอจดทะเบียนลิขสิทธิ์ (บันทึกข้อความแจ้งความประสงค์ยื่นจดทะเบียนทรัพย์สินทางปัญญา เรียง ผพธ.)
- 2) แบบฟอร์มประกอบคำขอยื่นจดแจ้งลิขสิทธิ์ (ลข. 01)
- 3) ผลงานที่ต้องการยื่นจดแจ้ง 2 ชุด
  - หนังสือ, ตำรา, คู่มือต่างๆ (ทำเป็นรูปเล่ม โดยมีคำนำ สารบัญ พร้อมอ้างอิง)
  - กรณีเป็นโปรแกรมคอมพิวเตอร์ให้แนบรายละเอียดเกี่ยวกับการสร้างสรรค์ผลงานโดยย่อ พร้อม
  - กรณีเป็นไฟล์ภาพ ไฟล์เสียง ให้แนบผลงานเป็น mp3 หรือ mp4 ลงใน Flash Drive
  - ในกรณีโปรแกรมคอมพิวเตอร์ให้ขอสำเนา Source Code หากมีจำนวนมากกว่า 20 หน้า ให้เอาสำเนา Source Code เฉพาะ 10 หน้าแรก และ 10 หน้าสุดท้าย
- 4) สำเนาบัตรประชาชน พร้อมรับรองสำเนาถูกต้อง 1 ชุด (ไม่ต้องลงวันที่) กรณีมีผู้สร้างสรรค์ผลงานร่วมหลายคน ให้แนบสำเนาบัตรประชาชนของผู้สร้างสรรค์ทุกคน พร้อมรับรองสำเนาถูกต้อง 1 ชุด มาพร้อมกัน

2. เจ้าหน้าที่จะดำเนินการจัดทำแบบฟอร์มคำขอแจ้งข้อมูลลิขสิทธิ์และเอกสารประกอบต่างๆ จากนั้นส่งให้ผู้สร้างสรรค์และคณะลงนาม และส่งเอกสารให้อธิบดีกรมวิทยาศาสตร์บริการลงนาม

3. เตรียมเอกสารทั้งหมดส่งผ่านระบบออนไลน์ DIP-CA ของทรัพย์สินทางปัญญา


4. การดำเนินการต่างๆ ขั้นตอนที่ 1-3 ใช้เวลาประมาณ 1- 4 สัปดาห์

5. ระยะเวลาการออกหนังสือรับรองการแจ้งข้อมูลลิขสิทธิ์ของสำนักลิขสิทธิ์ กรมทรัพย์สินทางปัญญาใช้เวลาประมาณ 1- 6 เดือน (ขึ้นอยู่กับปริมาณงานของสำนักลิขสิทธิ์ กรมทรัพย์สินทางปัญญา)

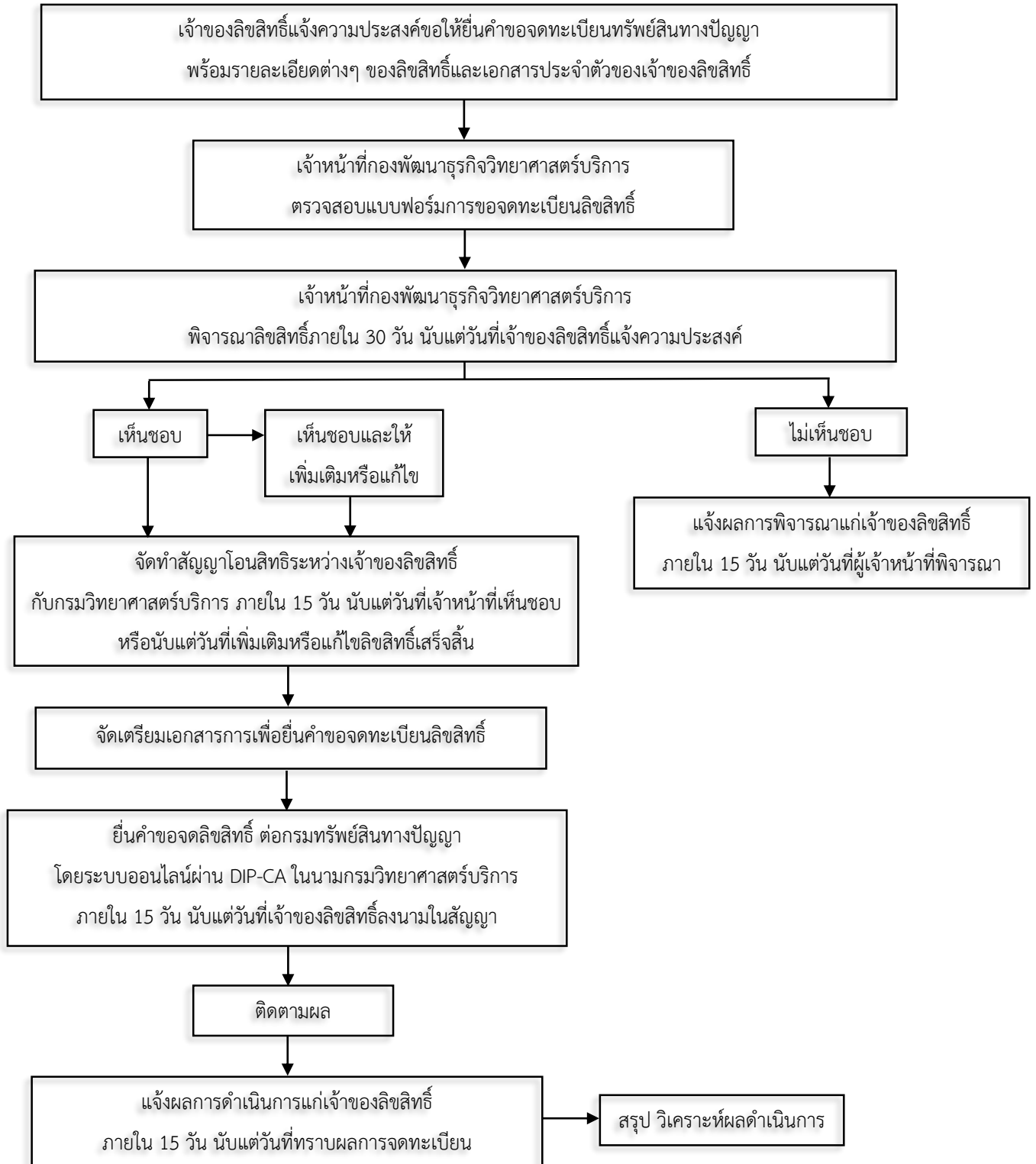
### ค่าธรรมเนียม


ขั้นตอนการยื่นคำขอจดทะเบียนลิขสิทธิ์ ไม่เสียค่าใช้จ่ายใดๆทั้งสิ้น



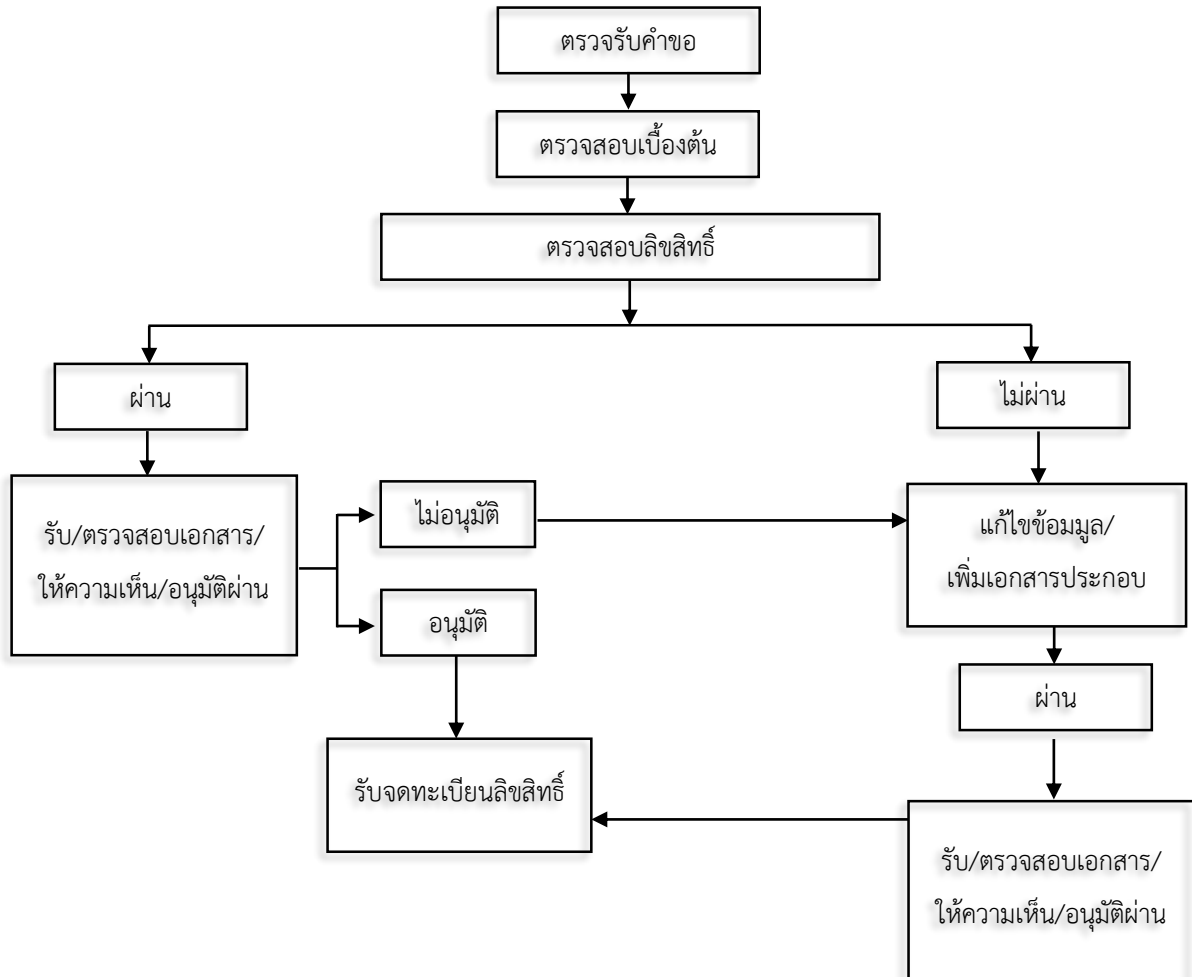
	คู่มือการปฏิบัติงาน (Work manual)	รหัส :
	ชื่อกระบวนการ : การดำเนินงานทรัพย์สินทางปัญญา	เริ่มใช้ : 07/04/2566
	ส่วนงานที่รับผิดชอบ : กองพัฒนาธุรกิจวิทยาศาสตร์บริการ (พธ.)	แก้ไขครั้งที่ : 00 Page 36 of 40


ขั้นตอนการดำเนินการขอจดทะเบียนลิขสิทธิ์ของกรมวิทยาศาสตร์บริการ



	คู่มือการปฏิบัติงาน (Work manual)	รหัส :
	ชื่อกระบวนการ : การดำเนินงานทรัพย์สินทางปัญญา	เริ่มใช้ : 07/04/2566
	ส่วนงานที่รับผิดชอบ : กองพัฒนาธุรกิจวิทยาศาสตร์บริการ (พธ.)	แก้ไขครั้งที่ : 00
		Page 37 of 40

ขั้นตอนพิจารณาขอจดทะเบียนลิขสิทธิ์ของกรมทรัพย์สินทางปัญญา



	<b>คู่มือการปฏิบัติงาน (Work manual)</b>	รหัส :
	ชื่อกระบวนการ : การดำเนินงานทรัพย์สินทางปัญญา	เริ่มใช้ : 07/04/2566
	ส่วนงานที่รับผิดชอบ : กองพัฒนาธุรกิจวิทยาศาสตร์บริการ (พธ.)	แก้ไขครั้งที่ : 00 Page 38 of 40

### การดำเนินการขอจดทะเบียนแบบผังภูมิของวงจรรวม มีแนวทางปฏิบัติ ดังนี้


1. กรอกข้อความในแบบพิมพ์ แบบ บผ.1, บผ.1(พ) หรือบผ.1(Add) ให้ครบถ้วน
  - คำขอจดทะเบียนแบบผังภูมิของวงจรรวม พร้อมลงลายมือชื่อผู้ขอรับจดทะเบียน หรือตัวแทน และ
  - ในกรณีผู้จดทะเบียนเป็นผู้ออกแบบเองจะต้องกรอกข้อความในคำรับรองสิทธิขอจดทะเบียนแบบผังภูมิของวงจรรวมหรือกรณีผู้ขอเป็นชาวต่างชาติให้ใช้แบบ บผ.1(Add)
2. เตรียมเอกสารการแสดงสิทธิในการขอจดทะเบียน
  - ในกรณีผู้จดทะเบียนเป็นผู้รับโอนสิทธิ จะต้องแนบหนังสือโอนสิทธิ ที่มีลายมือชื่อผู้โอน และผู้รับโอน
  - ในกรณี ผู้จดทะเบียนเป็นผู้รับสิทธิโดยเหตุอื่น เช่น รับมรดก สัญญาจ้าง ให้ยื่นเอกสารแสดงสิทธิอื่นๆ
3. เตรียมหนังสือมอบอำนาจ ในกรณีที่มอบผ่านตัวแทนที่ขึ้นทะเบียนกับกรมทรัพย์สินทางปัญญา ให้ดำเนินการแทน
4. ตัวอย่างวงจรรวมที่มีแบบผังภูมิที่ยื่นขอจดทะเบียนจำนวน 4 ตัวอย่าง สำหรับกรณีที่มีการนำแบบผังภูมินั้นออกหาประโยชน์ในเชิงพาณิชย์แล้ว ทั้งนี้ไม่เกิน 2 ปี
5. รายละเอียดข้อมูลการทำงานทางด้านอิเล็กทรอนิกส์ของวงจรรวมเป็นภาษาไทย เช่น Data sheet เป็นต้น
6. ภาพวาด หรือภาพถ่ายลายเส้น หรือสิ่งอื่นที่ให้ผลในลักษณะเดียวกันที่ใช้ในการผลิตวงจรรวมที่มีแบบผังภูมิ เช่น แผ่นบัง (MASK) เป็นต้น

### ค่าธรรมเนียมการจดทะเบียนแบบผังภูมิของวงจรรวม

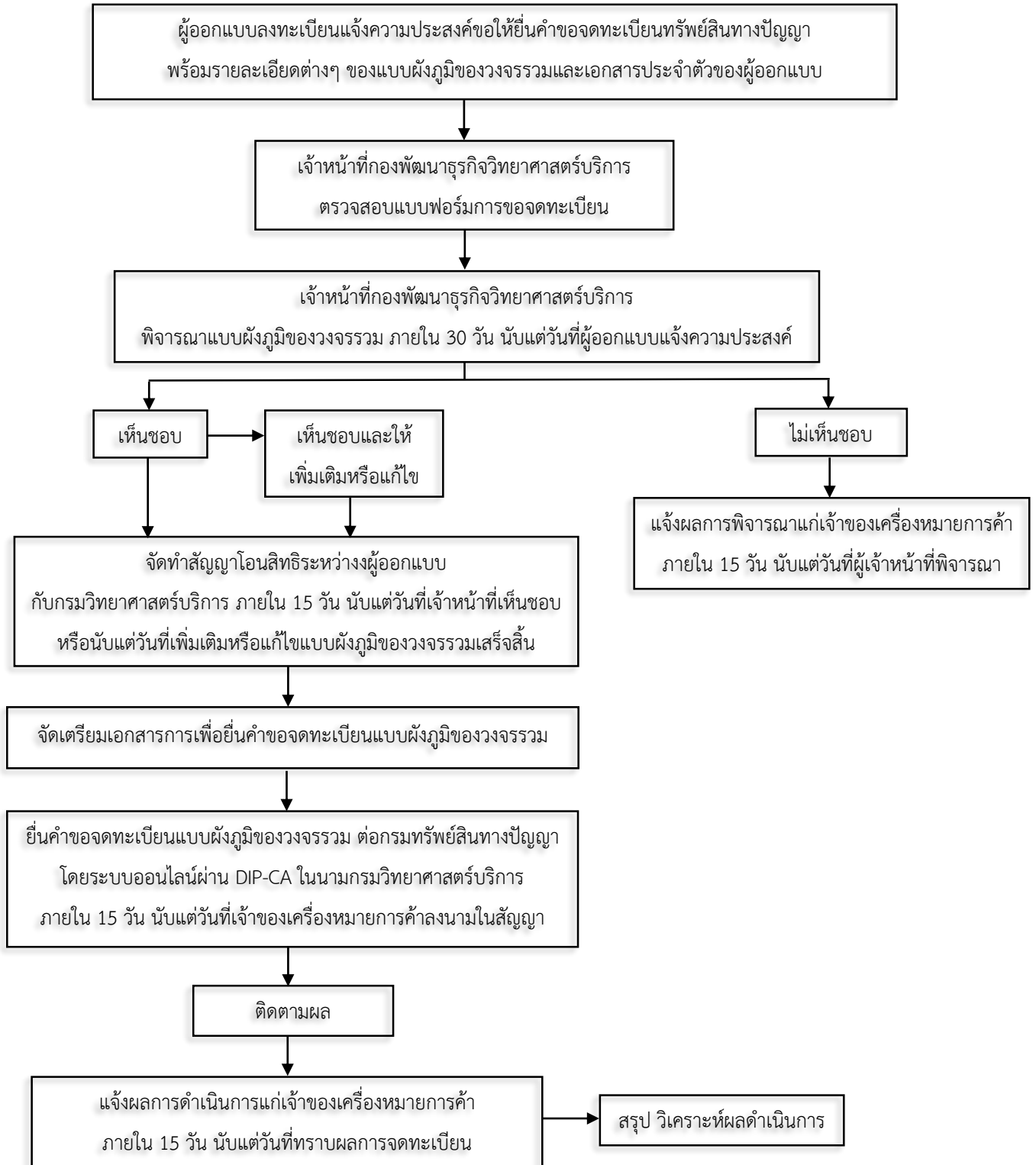
- ยื่นคำขอจดทะเบียนแบบผังภูมิ ค่าขอละ 1,000 บาท
- การประกาศโฆษณาการรับจดทะเบียนแบบผังภูมิ ฉบับละ 500 บาท
- หนังสือสำคัญแบบผังภูมิ ฉบับละ 1,000 บาท

ค่าธรรมเนียมรายปีตามที่กำหนดไว้ในกฎกระทรวงโดยชำระค่าธรรมเนียมรายปี (เริ่มชำระใน ปีที่ 2) หรือจะชำระทั้งหมดในคราวเดียวกันก็ได้




	คู่มือการปฏิบัติงาน (Work manual)	รหัส :
	ชื่อกระบวนการ : การดำเนินงานทรัพย์สินทางปัญญา	เริ่มใช้ : 07/04/2566
	ส่วนงานที่รับผิดชอบ : กองพัฒนาธุรกิจวิทยาศาสตร์บริการ (พธ.)	แก้ไขครั้งที่ : 00
		Page 39 of 40

ขั้นตอนการดำเนินการยื่นคำขอจดทะเบียนแบบผังภูมิของวงจรรวมของกรมวิทยาศาสตร์บริการ





	คู่มือการปฏิบัติงาน (Work manual)	รหัส :
	ชื่อกระบวนการ : การดำเนินงานทรัพย์สินทางปัญญา	เริ่มใช้ : 07/04/2566
	ส่วนงานที่รับผิดชอบ : กองพัฒนาธุรกิจวิทยาศาสตร์บริการ (พธ.)	แก้ไขครั้งที่ : 00
		Page 40 of 40

ขั้นตอนพิจารณาขอจดทะเบียนแบบผังภูมิของวงจรรวมของกรมทรัพย์สินทางปัญญา

